

# Pecyn Cyhoeddus



Cyngor Sir  
**CEREDIGION**  
County Council

Neuadd Cyngor Ceredigion, Penmorfa,  
Aberaeron, Ceredigion SA46 0PA  
[ceredigion.gov.uk](http://ceredigion.gov.uk)

Dwynwen Jones

## Annwyl Syr / Fadam

**Ysgrifennaf i'ch hysbysu y cynhelir Cyfarfod o Pwyllgor Trosolwg a Chraffu Cymunedau Iachach, (efo gwahoddiad wedi ei estyn i Aelodau Pwyllgor Cymunedau sy'n Dysgu Trosolwg a Chraffu i fod yn rhan o'r trafodaethau) o bell trwy fideo-gynhadledda, Dydd Gwener, 17 Medi 2021 am 2.00 pm\_i drafod y materion canlynol:**

1. **Ymddiheuriadau**
2. **Datgelu buddiant personol (gan gynnwys datganiadau chwipio) Atgoffir aelodau am eu cyfrifoldeb personol yn datgan unrhyw fudd personol a budd sydd yn rhagfarnu yn gysylltiedig â materion a gynhwysir yn yr agenda hwn yn unol â darpariaethau Deddf Llywodraeth Leol 2000, Cyfansoddiad y Cyngor a Chod Ymddygiad Aelodau. Yn ogystal, mae'n rhaid i Aelodau ddatgan unrhyw chwip plaid gwaharddedig a roddwyd ar Aelod yng nghyswllt y cyfarfod yn ôl Mesur Llywodraeth Leol (Cymru) 2011.**
3. **Strategaeth Gydol Oes a Llesiant 2021 - 2027 a'r Cynllun Gweithredu (Tudalennau 3 - 64)**
4. **Archwiliad Sicrwydd Arolygiaeth Gofal Cymru 2021 (Tudalennau 65 - 72)**

## **Atgoffir yr Aelodau y dylent lofnodi'r Gofrestr Bresenoldeb**

**Darperir Gwasanaeth Cyfieithu ar y Pryd yn y cyfarfod hwn ac mae croeso i'r sawl a fydd yn bresennol ddefnyddio'r Gymraeg neu'r Saesneg yn y cyfarfod.**

Yn gywir

A handwritten signature in black ink, appearing to read 'L Edwards'.

**Miss Lowri Edwards**

**Swyddog Arweiniol Corfforaethol: Gwasanaethau Democrataidd**

**At: Gadeirydd ac Aelodau Pwyllgor Trosolwg a Chraffu Cymunedau Iachach  
ac Aelodau Pwyllgor Trosolwg a Chraffu Cymunedau sy'n Dysgu.**

**Weddill Aelodau'r Cyngor er gwybodaeth yn unig.**

**Cyngor Sir CEREDIGION County Council**

<b>ADRODDIAD I'R:</b>	<b>Pwyllgor Trosolwg a Chraffu Cymunedau Iachach a Chymunedau sy'n Dysgu</b>
<b>DYDDIAD:</b>	<b>17 Medi 2021</b>
<b>LLEOLIAD:</b>	<b>Zoom</b>
<b>TEITL:</b>	<b>Strategaeth Gydol Oes a Llesiant 2021 – 2027 a'r Cynllun Gweithredu</b>

**PWRPAS YR ADRODDIAD:** Er gwybodaeth ac ystyriaeth

**RHESWM PAM BOD Y PWYLLGOR CRAFFU WEDI GOFYN AM Y WYBODAETH:** I ystyried Strategaeth ddrafft Gydol Oes a Llesiant 2021 – 2027 a'r Cynllun Gweithredu

**CEFNDIR:**

Cytunwyd yn 2017 y dylid cynnal adolygiad systematig o'r holl strwythurau a'r meysydd gwasanaeth i sicrhau bod gan wasanaethau'r Cyngor y gallu i gyflawni blaenoriaethau'r Cynlluniau a'r Amcanion Corfforaethol.

Mae'r gwaith o drawsnewid gwasanaethau wedi mynd rhagddo'n dda a'r newid mawr olaf yw integreiddio gofal cymdeithasol a dysgu gydol oes i mewn i'r tri gwasanaeth sef Porth Cymorth Cynnar, Porth Gofal a Phorth Cynnal. Y rhain, ynghyd â Chyswllt â Chwsmeriaid, yw'r pedwar prif faes sy'n dod o fewn rhaglen newid Gydol Oes a Llesiant.

Dechreuodd y gwaith o ailstrwythuro'r gwasanaethau hyn yn ffurfiol yn niwedd 2019 drwy weithredu strwythur y Rheolwyr Corfforaethol ar draws y gwasanaethau. Gohiriodd y pandemig y cynnydd gyda hyn yn ystod 2020 ond bwrwyd ymlaen â'r gwaith o fis Medi 2020 ymlaen. Cydnabuwyd bod angen strategaeth glir i yrru a rhannu'r angen am newid a sut i gyflawni hynny.

Cynhaliwyd gweithdai gyda'r aelodau a rhoddwyd y newyddion diweddaraf iddynt drwy gydol y cyfnod o newid. Ymgysylltwyd ac ymgynghorwyd â'r Staff a'r Undebau Llafur ar bob adeg o'r broses.

**Y STRATEGAETH A'R CYNLLUN GWEITHREDU**

Ar ddechrau'r rhaglen crëwyd gweledigaeth a oedd yn adlewyrchu'r rhaglen uchelgeisiol o newid:

'Sicrhau bod pob plentyn, person ifanc ac oedolyn yng Ngheredigion yn gallu cyrraedd ei

## Tudalen 4

lawn botensial. Sicrhau mynediad teg i bawb i wasanaethau cyffredinol a phwrpasol rhagorol sy'n cefnogi iechyd a lles pob dinesydd.

Datblygu sgiliau a chydnerthedd a fydd yn para am oes ac yn galluogi unigolion i ymdopi'n dda â'r heriau a'r pwysau y dôn nhw ar eu traws.'

Mae'r Strategaeth Gydol Oes a Llesiant yn egluro'r weledigaeth a'r dulliau a gymerir i drawsnewid y gwaith o gefnogi llesiant a diogelwch pobl Ceredigion, gan roi amserlen o 2021 hyd 2027 i gyflawni'r newidiadau.

Mae'r strategaeth yn disgrifio'r trywydd y bydd y Cyngor yn ei ddilyn, ar y cyd â'i bartneriaid, i drawsnewid ei ffordd o weithio. Mae'n cynnig cyd-destun strategol ar gyfer y gwaith yn y dyfodol o gomisiynu, darparu gwasanaethau, rheoli gofal a rôl y Cyngor wrth integreiddio gwasanaethau. Mae'r strategaeth yn nodi sut y byddwn yn:

- Rhoi Model cyflenwi newydd 'Gydol Oes a Llesiant' ar waith
- Lleihau'r galw ar ofal a chymorth a reolir gan gyfeirio adnoddau tua'r rhai sydd arnynt eu hangen fwyaf
- Cefnogi ein gweithlu i ddatblygu dull newydd o gefnogi unigolion yng Ngheredigion
- Canolbwyntio ar wasanaethau ataliol sy'n helpu pobl i gadw'n annibynnol neu i adennill yr annibyniaeth y maen nhw'n ei chwennych
- Darparu gwasanaethau o fewn y gyllideb
- Gweithio gyda phartneriaid i ddarparu system iechyd, llesiant a gofal cymdeithasol fwy cydgysylltiedig

Mae'r Strategaeth yn tynnu sylw at bum amcan allweddol, ac mae'r rhain yn seiliedig ar ddeuddeg maes penodol sy'n ystyried pam fod ar deuluoedd ac unigolion angen gwybodaeth, cyngor, cymorth neu ofal.

Diben y Cynllun Gweithredu yw amlinellu'n glir yr hyn sy'n ofynnol dros y tair blynedd nesaf (a thynnu sylw at yr hyn sy'n debygol yn y blynyddoedd wedi hynny) i fynd i'r afael â'r achosion sylfaenol. Bydd hyn er mwyn bodloni pum amcan allweddol y Strategaeth ac, ar y cyd â'n partneriaid, ail-gydbwyso gofal a chymorth fel bod gwasanaethau cynaliadwy yn cael eu darparu yng Ngheredigion.

<b>LLESIANT CENEDLAETHAU'R DYFODOL:</b>	<b>A wnaed Asesiad Effaith. Integredig? Os naddo, nodwch pam</b> - Mae hyn ar waith ar hyn o bryd	
	<b>Crynodeb:</b>	
	<b>Hirdymor:</b>	Ddim yn berthnasol
	<b>Integreiddio:</b>	Ddim yn berthnasol
	<b>Cydweithio:</b>	Ddim yn berthnasol
	<b>Cynnwys:</b>	Ddim yn berthnasol

# Tudalen 5

**Atal:**

Ddim yn berthnasol

## **ARGYMHELLIAD:**

**Argymhell bod y Cabinet yn cymeradwyo'r Strategaeth Gydol Oes a Llesiant 2021 – 2027 a'r Cynllun Gweithredu.**

## **RHESWM DROS YR ARGYMHELLIAD:**

**Sicrhau cynllun clir i roi ar waith y newidiadau sy'n angenrheidiol i gynnal gwasanaethau Gofal Cymdeithasol yn y dyfodol a bodloni gofynion y Ddeddf Gwasanaethau Cymdeithasol a Llesiant.**

<b>Enw Cyswllt:</b>	Caroline Lewis
<b>Swydd:</b>	Cyfarwyddwr Corfforaethol
<b>Dyddiad yr adroddiad:</b>	18 Awst 2021
<b>Acronymau:</b>	Ddim yn berthnasol

## Cyngor Sir Ceredigion – Strategaeth Gydol Oed a Lles – Cynllun Gweithredu

Mae'r Strategaeth Gydol Oed a Lles yn egluro'r weledigaeth a'r cynlluniau ar gyfer gweithredu'r rhaglen Gydol Oed a Lles. Mae'r Strategaeth yn tynnu sylw at 5 amcan allweddol ac yn eu tro mae 12 maes angen â ffocws, sy'n edrych ar achosion sylfaenol pam y gallai fod angen gwybodaeth, cyngor, cymorth a/neu ofal ar deuluoedd ac unigolion, yn sail i'r rhain. Y rhain yw:

### Camdefnyddio Sylweddau

- Camdefnyddio sylweddau yw defnyddio alcohol, cyffuriau anghyfreithlon, neu feddyginiaethau dros y cownter neu feddyginiaethau ar bresgripsiwn mewn ffordd nad ydyn nhw i fod i gael eu defnyddio a all effeithio'n negyddol ar iechyd a bywyd beunyddiol yr unigolyn, ei berthnasoedd a'i deulu. Bydd y Strategaeth Gydol Oed a Lles yn rhoi gwybodaeth a chynghor i addysgu trigolion Ceredigion, darparu gweithgareddau iach i ddiwyro sy'n hybu dewisiadau cadarnhaol ac yn rhoi cymorth uniongyrchol lle bo angen i unigolion a theuluoedd y mae camdefnyddio sylweddau yn effeithio arnynt.

### Iechyd Meddwl

- Mae problemau iechyd meddwl yn effeithio ar oddeutu un o bob pedwar o bobl mewn unrhyw flwyddyn benodol. Mae problemau o'r fath yn amrywio o broblemau cyffredin fel iselder ysgafn a gorbryder lefel isel i gyflyrau mwy difrifol fel sgitsoffrenia ac anhwylder deubegynol. Maent yn costio oddeutu £34 biliwn y flwyddyn i economi'r Deyrnas Unedig. Gallai'r gallu i gyfeirio, rhoi cyngor/gwybodaeth a neu ymyrryd mewn ffordd amserol yn gynnar eu hatal rhag cyrraedd argyfwng a'u grymuso i reoli eu lles eu hunain.

### Pryderon ariannol

- Gall teuluoedd sydd â phryderon neu ofidiau ariannol fynd i argyfwng, bydd y gallu i gyfeirio at gyngor a gwybodaeth ynghylch ystod o faterion ariannol gan gynnwys rheoli budd-daliadau a dyledion yn cefnogi teuluoedd ac unigolion i reoli eu hamgylchiadau eu hunain ac atal caledi ariannol ac anawsterau o ran tai.

### Teimlo'n ynysig

- Gall y teimlad o deimlo'n ynysig oddi wrth deulu a ffrindiau beri i unigolion, fel plant a phobl ifanc, teuluoedd ag un rhiant, gofawyr a'r henoed fynd yn ofidus ac yn orbryderus. Trwy nodi'r problemau hyn yn gynnar, gellir rhoi cymorth ar waith i liniaru rhag gwaethygiad posibl. Gellir rhoi cyngor a chymorth a gellir cyfeirio pobl at grwpiau, clybiau neu sefydliadau cymunedol lle bo hynny'n berthnasol.

### Eiddilwch

- Mae eiddilwch yn cyfeirio at gydnerthedd meddyliol a chorfforol unigolyn, waeth beth fo'i oedran ac a yw'n gadarn o gorff neu fel arall, neu, ei allu i gael ei sbonc yn ôl a gwella o ddigwyddiadau fel salwch ac anaf. Nid yw'n golygu bod gan berson ddiffyg gallu neu na all fyw bywyd llawn ac annibynnol. I bobl sydd mewn perygl o eiddilwch mae yna ffactorau neu amodau risg y gellir eu hatal neu eu haddasu. Mae'r rhain yn cynnwys gormodedd o alcohol; nam gwybyddol, cwmpiau, nam ar weithgaredd, problemau clyw, problemau hwyliu, cyfaddawd maethol, anweithgarwch corfforol, amlgyffuriaeth, smygu, problemau golwg, ynysigrwydd cymdeithasol ac unigrwydd. Mae'n bwysig bod gan bobl sy'n byw gydag eiddilwch neu sydd mewn perygl o eiddilwch fynediad at wasanaethau ataliol a chymorth cynnar sy'n lleol, wedi'u cynllunio'n dda ac yn cydgyssylltiedig i osgoi problemau rhag codi yn y lle cyntaf a gwasanaethau ymateb a ddefnyddir yn gyflym pe bai unrhyw beth yn mynd o'i le.

### Cam-drin Domestig

- Mae cam-drin domestig yn ddigwyddiad neu'n batrwm o ddigwyddiadau o ymddygiad rheoli, gorfodol, bygythiol, diraddiol a threisgar, gan gynnwys trais rhywiol, gan bartner neu gyn-bartner neu gan aelod o'r teulu neu ofalwr. Mae plant/pobl Ifanc yn cael eu heffeithio'n andwyol gan fyw gydag effeithiau Cam-drin Domestig yn eu bywydau ac ynghyd â phroblemau o ran iechyd meddwl a chamddefnyddio sylweddau, cam-drin domestig yw achosion mwyaf cyffredin plant yn destun gweithdrefnau amddiffyn plant ac mewn rhai achosion, yn dod yn plant sy'n derbyn gofal. Trwy ddatblygu strategaeth i fynd i'r afael â cham-drin domestig ar lefel ymyrraeth gynnar/atal a hefyd lle bo angen, rhoi cymorth dwys i deuluoedd pan fydd eu sefyllfa ar adeg dyngedfennol yn eu bywydau, ein nod yw lleihau, ymhen amser, nifer y plant sy'n mynd i ofal gan yr Awdurdod Lleol a galluogi a chefnogi plant i fyw bywydau hapus a chyflawn, gan ffynnu yn eu teulu a'u cymuned eu hunain,

### Annibyniaeth

- Mae bywyd annibynnol gwerthfawr yn un lle rhoddir parch, urddas a phreifatrwydd i berson ac a gefnogir i wneud ei ddewisiadau ei hun ym mhob agwedd ar ei fywyd. Mae gwell ymwybyddiaeth o'r rôl y gall cymryd risg yn bositif ei chwarae wrth helpu pobl i gadw neu adennill eu hannibyniaeth yn ganolog i unrhyw strategaeth cymorth ac ymyrraeth, fel y mae sgiliau dyfnach o amgylch asesu ar sail cryfderau, cymorth o ran eiriolaeth a nodau wedi'u teilwra'n unigol; pob un yn canolbwyntio ar lais, dewis a rheolaeth.

### Addysg Cyflogaeth Hyfforddiant

- Mae'r rhagolygon ar hyn o bryd yn awgrymu y bydd yr economi'n profi dirwasgiad gyda diweithdra'n cynyddu'n sylweddol, yn enwedig mewn ardaloedd fel Ceredigion, oherwydd strwythur ei heconomi, h.y. mentrau bach sy'n fwy bregus ar adegau o argyfwng ariannol. Efallai y bydd angen cyngor a chymorth, cymorth o ran cyflogadwyedd a chyfle i gael gafael ar hyfforddiant sgiliau er mwyn eu helpu yn ôl i waith ar rai unigolion a allai fod mewn mwy o berygl o galedi ariannol a dibynnu ar gymorth ariannol.

### Tai o Ansawdd Gwael / Digartrefedd

- Gall amodau tai ddylanwadu ar ein hiechyd corfforol a chael dylanwad negyddol ar ein hiechyd a'n lles meddyliol. Mae plant sy'n byw mewn cartrefi gorlawn yn fwy tebygol o fod dan straen, yn orbryderus ac yn isel eu hysbryd, o dangyflawni (yn addysgol ac yn gymdeithasol) a bod ag iechyd corfforol gwaeth. Cartref diogel, sefydlog yw'r conglaen mae unigolion a theuluoedd yn adeiladu gwell ansawdd bywyd arno, yn cael gafael ar wasanaethau sydd eu hangen arnynt ac yn cael mwy o annibyniaeth. Mae bod yn ddigartref yn cael effaith negyddol ar iechyd pobl ac yn ei gwneud yn anodd cael gafael ar wasanaethau cymorth ac yn cynyddu'r risg o argyfwng.

### Dementia

- Mae mynychder dementia penodol i henaint yn gostwng ac mae corff cynyddol o dystiolaeth yn cefnogi'r rhagosodiad o ffactorau risg y gellir eu haddasu ar gyfer dementia ar draws pob grŵp oedran. Mae'r rhain yn cynnwys lefelau addysg, pwysedd gwaed uchel, nam ar y clyw, smygu, gordewdra, iselder ysbryd, anweithgarwch corfforol, diabetes, cyswllt cymdeithasol isel, yfed alcohol, anaf trawmatig i'r ymennydd a llygredd aer. Mae'r potensial ar gyfer atal/oedi yn uchel, yn enwedig pan fydd ffocws ar gadw'n wybyddol, yn gorfforol ac yn gymdeithasol weithgar yng nghanol ac yn ddiweddarach mewn bywyd a phan mae cyfleoedd i gyfeirio at ymyrraeth gynnar yn dilyn diagnosis (i bobl a'u gofalwyr) yn gwella bob blwyddyn.

### Iechyd Corfforol Gwael

- Mae unigolion y nodwyd eu bod mewn iechyd corfforol gwael fel arfer yn dangos cyflyrau iechyd fel diabetes, asthma, arthritis a chlefyd y galon, a allai fod wedi cael eu hachosi gan ffactorau ymddygiadol fel smygu, yfed, defnyddio cyffuriau, diffyg ymarfer corff a diet gwael. Gall iechyd corfforol gwael arwain at risg uwch o ddatblygu problemau iechyd meddwl. Trwy weithio gyda phartneriaid, e.e. Iechyd, i nodi'r achosion hyn yn gynnar, a thrwy roi cyngor a gwybodaeth i unigolion ynghylch ystod o wasanaethau sydd ar gael iddynt trwy'r Canolfannau Lles ac allan yn y gymuned, bydd yn eu galluogi i reoli eu hiechyd eu hunain yn well, a fydd yn atal problemau iechyd corfforol rhag datblygu.

### Esgeuluso Plant

- Mae esgeuluso plant yn fath o gamdriniaeth, y mae ei ganlyniadau yn amddifadu plentyn o'i anghenion sylfaenol a gall gynnwys y methiant i ddarparu goruchwyliaeth ddigonol, gofal iechyd, dillad, neu dai, yn ogystal ag anghenion corfforol, emosiynol, cymdeithasol, addysgol a diogelwch eraill. Trwy ddiogelu a chynnig cymorth i rieni a theuluoedd trwy wasanaethau ataliol fel cymorth magu plant, cyllidebu a rheoli ymddygiad yn bositif, gall eu galluogi i ddiwallu anghenion eu plant eu hunain yn well.

Pwrpas y Cynllun Gweithredu canlynol yw amlinellu'n glir yr hyn sy'n ofynnol dros y tair blynedd nesaf (a nodi beth sy'n debygol yn y blynyddoedd y tu hwnt i hynny) i fynd i'r afael â'r achosion sylfaenol er mwyn cwrdd â 5 amcan allweddol y Strategaeth ac, ochr yn ochr â'n partneriaid, ail-gydbwyso'r gofal a'r cymorth a roddir yng Ngheredigion.



Blaenoriaeth 1: HYBU IECHYD A LLES CADARNHAOL A CHEFNOGI POBL I HUNAN-GEFNOGI					
Cam Gweithredu	Cyfeiriad allanol	Maes/meysydd angen	Beth fydd yn ei gyflawni/effaith ar ail-gydbwysu gofal a chymorth	Porth Arweiniol	Blwyddyn
<b>1.1 Model newydd ar gyfer darparu gwybodaeth, cyngor a chymorth</b>					
1.1.1 Gwella'r wybodaeth a'r cyngor sydd ar gael ynghylch Taliadau Uniongyrchol a hybu recriwtio Cynorthwyywr Personol	1 2 3 4	Teimlo'n ynysig Annibyniaeth Addysg, hyfforddiant a chyflogaeth, Iechyd meddwl, Camddefnyddio sylweddau, Dementia	Datblygu gwasanaeth cymorth taliadau uniongyrchol sy'n rhoi ystod o wybodaeth, mewn fformatau hygyrch a fydd yn galluogi defnyddwyr gwasanaethau i ystyried dulliau gweithredu creadigol a grymusol i gefnogi eu lles gyda llai o ddibyniaeth ar wasanaethau arbenigol a rhoi cyfleoedd i recriwtio cynorthwyywr personol.	Porth Gofal	Blwyddyn 1
1.1.2 Sefydlu gwasanaeth cyngor a chymorth ariannol mewnol	1 2 3 5	Pryderon ariannol Tai o Ansawdd Gwael, Annibyniaeth	Rhoi gwybodaeth a chynghor i deuluoedd ac unigolion y gwasanaeth a fydd yn caniatáu iddynt reoli eu harian ac atal caledi ariannol gan gynnwys anawsterau o ran tai. Cysylltu hyn â strategaeth y Ganolfan Lles, datblygu a chynllunio'r gwasanaeth	Cyllid i weithio gyda'r Pwrth i gytuno ar ddull gweithredu	Blwyddyn 2
1.1.3 Mae dull gweithredu cydgysylltiedig o ran Cyngor a Chymorth Gwybodaeth trwy ein gwefan yn cynnwys gwybodaeth am yr holl wasanaethau; hyrwyddo gwasanaethau presennol	1 2 3 4	Pob un	Gwybodaeth glir, hygyrch a chyfredol am yr ystod o wasanaethau a chymorth yng Ngheredigion a fydd yn cefnogi pobl i helpu eu hunain a gwybod sut i gael gafael ar gymorth	Grŵp dan arweiniad TGCh gyda staff o'r Pwrth.	Blwyddyn 1
1.1.4 Sefydlu strategaeth farchnata/gyfathrebu i hyrwyddo cynigion a gwybodaeth ataliol am	1 2 3 5	Pob un	Rhoi arwydd i Gorfforaethol ynghylch y cymorth sydd ei hangen i godi ymwybyddiaeth o ffyrdd newydd o weithio a gwasanaethau newydd a gynigir a sut i gael gafael arnynt	I'w benderfynu - Angen cysylltu â 1.1.3	Blwyddyn 2

wasanaethau sy'n cael eu cynnig gan ein partneriaid					
1.1.5 Datblygu Clic fel y pwynt cyswllt cyntaf a gwasanaeth gwybodaeth	1 2 3	Pob un	Bydd yn hyrwyddo mynediad sengl a hawdd at wasanaeth gwybodaeth ac atgyfeirio ac yn lleihau'r baich ar Weithwyr Cymdeithasol i roi'r wybodaeth hon	Cyswllt Cwsmeriaid (Clic)	Blwyddyn 1
Cam Gweithredu	Cyfeiriad allanol	Maes/meysydd angen	Beth fydd yn ei gyflawni/effaith ar ail-gydbwyso gofal a chymorth	Porth Arweiniol	Blwyddyn
1.1.6 Datblygu gwasanaethau cyffredinol â ffocws a fydd ar gael yng nghanolfan lles Llanbedr Pont Steffan	1 2 3	Pob un (Byddai angen pennu ffocws gwasanaeth y ganolfan)	<ul style="list-style-type: none"> <li>• Gwella lles meddyliol, emosiynol, corfforol a chymdeithasol y trigolion yn ardal Llanbedr Pont Steffan/Canol y Sir</li> <li>• Gwella'r arweiniad a'r cymorth sydd ar gael i unigolion a theuluoedd agored i niwed sy'n wynebu heriau</li> <li>• Datblygu ymhellach wasanaethau ar gyfer dinasyddion sy'n seiliedig ar gryfderau ac sy'n canolbwyntio ar ganlyniadau</li> <li>• Diogelu a meithrin y rhai mwyaf agored i niwed</li> <li>• Lleihau'r baich ar wasanaethau statudol</li> </ul>	Porth Cymorth Cynnar	Blwyddyn 1/2
1.1.7 Datblygu gwasanaethau cyffredinol â ffocws a fydd ar gael yng nghanolfan lles Plascrug	1 2 3	Pob un	<ul style="list-style-type: none"> <li>• Gwella lles meddyliol, emosiynol, corfforol a chymdeithasol y trigolion yn ardal Aberystwyth/Gogledd y Sir</li> <li>• Gwella'r arweiniad a'r cymorth sydd ar gael i unigolion a theuluoedd agored i niwed sy'n wynebu heriau</li> <li>• Datblygu ymhellach wasanaethau ar gyfer dinasyddion sy'n seiliedig ar gryfderau ac sy'n canolbwyntio ar ganlyniadau</li> <li>• Diogelu a meithrin y rhai mwyaf agored i niwed</li> <li>• Lleihau'r baich ar wasanaethau statudol</li> </ul>	Porth Cymorth Cynnar	Blwyddyn 2/3
1.1.8 Datblygu gwasanaethau cyffredinol â ffocws a fydd ar gael yng nghanolfan lles Aberteifi	1 2 3	Pob un	<ul style="list-style-type: none"> <li>• Gwella lles meddyliol, emosiynol, corfforol a chymdeithasol y trigolion yn ardal Aberteifi/De'r Sir</li> <li>• Gwella'r arweiniad a'r cymorth sydd ar gael i unigolion a theuluoedd agored i niwed sy'n wynebu heriau</li> </ul>	Porth Cymorth Cynnar	Blwyddyn 3/4

			<ul style="list-style-type: none"><li>• Datblygu ymhellach wasanaethau ar gyfer dinasyddion sy'n seiliedig ar gryfderau ac sy'n canolbwyntio ar ganlyniadau</li><li>• Diogelu a meithrin y rhai mwyaf agored i niwed</li><li>• Lleihau'r baich ar wasanaethau statudol</li></ul>		
--	--	--	--	--	--

Cam Gweithredu	Cyfeiriad allanol	Maes/meysydd angen	Beth fydd yn ei gyflawni/effaith ar ail-gydbwysu gofal a chymorth	Porth Arweiniol	Blwyddyn
1.1.9 Datblygu gwasanaethau cyffredinol â ffocws a fydd ar gael mewn trefi eraill trwy ddarpariaeth dros dro a thrwy'r ddarpariaeth allgymorth symudol	1 2 3	Pob un	<ul style="list-style-type: none"> <li>• I wella lles meddyliol, emosiynol, corfforol a chymdeithasol y trigolion yn yr ardaloedd 'anodd eu cyrraedd / gwledig yng Ngheredigion</li> <li>• Gwellu'r arweiniad a'r cymorth sydd ar gael i unigolion a theuluoedd agored i niwed sy'n wynebu heriau</li> <li>• Datblygu ymhellach wasanaethau ar gyfer dinasyddion sy'n seiliedig ar gryfderau ac sy'n canolbwyntio ar ganlyniadau</li> <li>• Diogelu a meithrin y rhai mwyaf agored i niwed</li> <li>• Lleihau'r baich ar wasanaethau statudol</li> </ul>	Porth Cymorth Cynnar	Blwyddyn 4+
1.1.11 Gwellu Cyngor a Chymorth Gwybodaeth ar dechnoleg gynorthwyl, cymhorthion a theclynnau sydd ar gael (Hyrwyddo'r rhaglen "Cysylltu")	1 2 3 4 5	Teimlo'n ynysig Eiddilwch Annibyniaeth Tai Dementia Iechyd gorfforol gwael	Darparu cyfleoedd hunangymorth ar gyfer cymorth cynnar yng nghartref y person a chymunedau lleol er mwyn grymuso unigolion i gynnal annibyniaeth a chydnerthedd unigol	Porth Gofal	Blwyddyn 2
<b>1.2 Agwedd haenog atal.</b>					
1.2.1 Datblygu Cynllun Lles ac Atal	1 2 3 4 5	Pob un	Datblygu Cynllun Lles ac Atal i alinio â'r Strategaeth Gydol Oed a Lles, Deddf Llesiant Cenedlaethau'r Dyfodol a'r Ddeddf Gwasanaethau Cymdeithasol a Llesiant. Bydd y cynllun yn amlinellu'r blaenoriaethau allweddol sy'n ofynnol i gyflawni'r weledigaeth. Bydd y cynllun yn seiliedig ar dystiolaeth, data ac ar adborth a gafwyd trwy ymgysylltu â'r gymuned. Bydd y cynllun yn rhoi camau manwl i ni i lywio newid a gwelliant a chefnogi datblygiad gwasanaeth Porth Cymorth Cynnar.	Porth Cymorth Cynnar	Blwyddyn 1
1.2.2 Cytuno ar Gynllun Lles	1 2 3	Pob un	Cadarnhau beth fydd yr amserlenni ar gyfer cytuno ar y Cynllun Lles ac Atal trwy ein prosesau democrataidd mewnol.	Porth Cymorth Cynnar	Blwyddyn 2

	4				
	5				

Cam Gweithredu	Cyfeiriad allanol	Maes/meysydd angen	Beth fydd yn ei gyflawni/effaith ar ail-gydbwyso gofal a chymorth	Porth Arweiniol	Blwyddyn
1.2.3 Datblygu Gwasanaeth Synhwyrdd Gydol Oed a fydd yn cefnogi'r anghenion ar draws y continwrm ar gyfer ystod o ddefnyddwyr gwasanaethau gan gynnwys gwiriadau iechyd Atal ar gyfer preswylwyr cartrefi gofal a'r gymuned.	1 3 4	Teimlo'n ynysig Eiddilwch Annibyniaeth Dementia Iechyd corfforol gwael	Cefnogi unigolion â nam ar eu synhwyrddau i fyw'n annibynnol a byw bywydau cyflawn.	Porth Gofal -	Blwyddyn 2
1.3 Ystod gadarn o gefnogaeth i Ofalwyr. Nid oes angen cymryd dim camau penodol gan fod y gwasanaeth Gofalwyr yn rhoi cymorth effeithiol a chadarn ar hyn o bryd. Angen sicrhau bod ffocws yn cael ei gadw ar sut mae'r strategaeth yn effeithio ar y gwasanaeth hwn					
1.4 Gwneud y mwyaf o botensial asedau cymunedol.					
1.4.1 Adolygu rolau Cysylltwyr Cymunedol – pennu rolau a chyfrifoldebau. Ffocws posib ar allgymorth i frwydro yn erbyn Ynysigrwydd, annibyniaeth, hyrwyddo Cynghorau Cymuned, clybiau a sefydliadau ym mhob cymuned leol. Cydlynw gyda CAVO a gwirfoddolwyr	1 2 3	Teimlo'n ynysig, Annibyniaeth, Addysg Cyflogaeth Hyfforddiant	Cynnal adolygiad annibynnol o rolau Cysylltwyr Cymunedol (Allgymorth) er mwyn nodi bylchau yn seilwaith y gymuned ac i nodi cymhlethdod cynyddol anghenion pobl (Dwy her allweddol sy'n wynebu ein gwasanaethau).  Bydd yr adolygiad yn rhoi argymhellion cynhwysfawr i lywio newid a gwelliant a bydd yn cefnogi datblygiad y Gwasanaeth Ymyrraeth Gynnar	Porth Cymorth Cynnar	Blwyddyn 1
1.4.2 O safbwynt diogelwch cymunedol, gwella o ran atal troeddu ac ymddygiadau peryglus trwy brosiectau	1 2 3 5	Pob un	Gweithio gyda phartneriaid (y sector statudol a'r 3 <sup>ydd</sup> sector) i gael dealltwriaeth gynhwysfawr o nodweddion allweddol 'beth sy'n gweithio' o ran ymyriadau cynnar.	Porth Cymorth Cynnar	Blwyddyn 1

allgymorth, gan weithio'n agos gyda sefydliadau statudol / partner/3 <sup>ydd</sup> sector			Datblygu prosiectau allgymorth wedi'u targedu er mwyn atal neu leihau troseddau ieuenctid, troseddu neu ymddygiad gwrthgymdeithasol		
Cam Gweithredu	Cyfeiriad allanol	Maes/meysydd angen	Beth fydd yn ei gyflawni/effaith ar ail-gydbwysu gofal a chymorth	Porth Arweiniol	Blwyddyn
1.4.3 Asesiad o Anghenion – Datblygu rhaglen ymgysylltu â'r cyhoedd a fydd yn pennu anghenion. Gwella'r Asesiad o Anghenion y Boblogaeth	1 2 3 4 5	Pob un	Ail-ganolbwyntio buddsoddiad a datblygu gwasanaeth	Tîm ymgysylltu i weithio gyda'r Pwrth i gytuno ar ddull gweithredu	Blwyddyn 2
1.4.4 Adolygu sut rydym yn gweithio gyda'r trydydd sector i fynd i'r afael â phroblemau o fewn y strategaeth (teimlo'n ynysig, eiddilwch, annibyniaeth ac ati a hybu cyfranogiad y gymuned	1 3	Annibyniaeth Teimlo'n ynysig Eiddilwch Dementia	Cynnal adolygiad / dadansoddiad o gontractau trydydd parti i sicrhau eu bod yn parhau i fod yn 'addas i'r diben' ac yn cynnig y gwerth gorau ac yn cwrdd â phryderon cynyddol yn y sir e.e. teimlo'n ynysig, eiddilwch ac ati	Porth Cymorth Cynnar	Blwyddyn 2/3

Blaenoriaeth 2: CRYFHAU TEULUOEDD FEL BOD PLANT A PHOBL IFANC YN AROS GYDA'U TEULU					
Cam Gweithredu	Cyfeiriad allanol	Maes/meysydd angen	Beth fydd yn ei gyflawni/effaith ar ail-gydbwysu gofal a chymorth	Porth Arweiniol	Blwyddyn
<b>2.1 Cyflwyno dull gweithredu teulu cyfan gydag ystod eang o wahanol asiantaethau statudol a gwirfoddol i weithio gyda theulu. Mae'r dull gweithredu partneriaeth cydgysylltiedig hwn yn helpu i adeiladu ar gryfderau teulu a sicrhau newid cynaliadwy mewn meysydd pryder a nodwyd i'r teulu cyfan.</b>					
2.1.1 Adolygu'r dull gweithredu presennol o ymdrin â'r Tîm o Amgylch y Teulu a'n dull gweithredu "teulu cyfan" i bennu dull gweithredu Gydol Oed newydd o ddarparu Ymyrraeth Gynnar ac Atal	1 2 4 5	Esgeuluso Plant Iechyd Meddwl Cam-drin Domestig Camddefnyddio Sylweddau	Diffino'n glir ystyr y 'Dull Gweithredu Teulu Cyfan'. Adolygu model cyfredol y Tîm o Amgylch y Teulu a gwneud argymhellion ar gyfer newid. Dylai'r dull gweithredu 'Teulu Cyfan' fod yn strategaeth a arweinir gan deulu sy'n rhoi'r offer sydd eu hangen ar oedolion a phlant i osod eu nodau eu hunain, gwneud eu penderfyniadau eu hunain a chreu cynlluniau er mwyn sicrhau newid a sefydlogrwydd hidymor.	Porth Cymorth Cynnar	Blwyddyn 1
2.1.2 Mabwysiadu ymhellach Gynadledda Grŵp Teulu ar draws y rhaglen (cyfnodau cynnar/atal)	1 2 5	Esgeuluso Plant Iechyd Meddwl Cam-drin Domestig Camddefnyddio Sylweddau	Hwyluso cymorth a chyngor cynnar i deuluoedd a allai fod angen cefnogaeth i fynd i'r afael â phryderon sy'n dod i'r amlwg ynghylch eu gallu i ymdopi â heriau a chynnal diogelwch a lles aelodau penodol o'r teulu. Hybu cydnerthedd teuluol ac unigol gyda llai o ddibyniaeth ar wasanaethau statudol	Porth Gofal	Blwyddyn 1
2.1.3 Gwella'r gwasanaeth Integredig Cymorth i Deuluoedd ac Ar Ffiniau Gofal i roi cymorth ataliol dwys i blant sydd ar fin dod i ofal	2 4 5	Esgeuluso Plant Iechyd Meddwl Cam-drin Domestig Camddefnyddio Sylweddau	Lleihau'r risg y bydd plant yn dod i ofal awdurdod lleol pryd bynnag y mae'n ddiogel gwneud hynny	Porth Cynnal	Blwyddyn 1
2.1.4 Datblygu Lleihad Diogel Strategaeth Plant sy'n Derbyn Gofal	2 4 5	Esgeuluso Plant Iechyd Meddwl Cam-drin Domestig Camddefnyddio Sylweddau	Sicrhau trafodaethau ar y cyd ar draws y Strategaeth Gydol Oed a Llesiant a gyda gwasanaethau perthnasol eraill wrth gytuno ar flaenoriaethau a chymau gweithredu strategol allweddol wrth fynd i'r afael â lleihau plant sy'n derbyn gofal mewn ffordd ddiogel.	Porth Cynnal	Blwyddyn 1



2.1.5 Cymeradwyo a gweithredu Lleihad Diogel y Strategaeth Plant sy'n Derbyn Gofal	2 4 5	Esgeuluso Plant Iechyd Meddwl Cam-drin Domestig Camdefnyddio Sylweddau	Sicrhau cytundeb corfforaethol a chytundeb y Cyngor a chefnogaeth i gamau gweithredu a blaenoriaethau strategol allweddol er mwyn lleihau plant sy'n derbyn gofal mewn ffordd ddiogel	Porth Cynnal	Blwyddyn n 2
--	-------------	--	--	--------------	-----------------

Cam Gweithredu	Cyfeiriad allanol	Maes/meysydd angen	Beth fydd yn ei gyflawni/effaith ar ail-gydbwysu gofal a chymorth	Porth Arweiniol	Blwyddyn
2.1.6 Adolygu'r cymorth sydd ar gael i warcheidwaid arbennig a gofalmwyr sy'n berthnasau fel rhan o ddatblygiad Strategaeth Lleihau'n Ddiogel Blant sy'n derbyn gofal	2 4 5	Esgeuluso Plant Iechyd Meddwl Cam-drin Domestig Camddefnyddio Sylweddau	Cefnogi plant i gael gofal gan eu teuluoedd estynedig a'u ffrindiau lle bynnag y mae'n ddiogel ac yn briodol gwneud hynny	Porth Cynnal	Blwyddyn 2
<b>2.2 Gweithio gyda'n partneriaid i fynd i'r afael ag achosion anawsterau ac agoredrwydd i niwed teuluoedd (e.e. profiadau niweidiol yn ystod plentyndod).</b>					
2.2.1 Rhoi gwell cymorth magu plant ar draws y continwmm ac o ganlyniad i atgyfeiriadau o bob ffynhonnell - Cymorth a Mentora, Cymorth wedi'i Dargedu	2 3	Esgeuluso Plant Iechyd Meddwl Cam-drin Domestig Camddefnyddio Sylweddau Pryderon Ariannol Digartrefedd Tai o Ansawdd Gwael	Adolygu'r cymorth magu plant sydd ar gael a llywio datblygiad cymorth cyffredinol ac wedi'i dargedu o ran magu plant	Porth Cynnal	Blwyddyn 1
2.2.2 Sefydlu darpariaeth graidd gynhwysol ar gyfer gweithgareddau gwyliau a chwarae (gan gynnwys darparu bwyd) gan gynnwys ar ôl ysgol a phenwythnosau.	2 5	Esgeuluso Plant	Cyflwyno rhaglen wedi'i thargedu o weithgareddau strwythuredig / cyfleoedd chwarae i blant, pobl ifanc a theuluoedd agored i niwed yn ystod gwyliau, penwythnosau ac ar ôl ysgol i gefnogi eu lles cymdeithasol, emosiynol, corfforol a meddyliol (a ariennir gan grant eleni - ond bydd angen nodi cyllid y dyfodol)	Porth Cymorth Cynnar	Blwyddyn 2
2.2.4 Cryfhau'r cymorth ar gyfer ail-uno plant a theuluoedd yn dilyn lleoliadau mewn gofal pryd bynnag y mae'n ddiogel ac yn briodol gwneud hynny fel rhan	2 5	Esgeuluso Plant	Rhoi cymorth i blant ddychwelyd i ofal eu teuluoedd pryd bynnag y mae'n ddiogel ac yn briodol gwneud hynny	Porth Cynnal	Blwyddyn 2

o'r Strategaeth Lleihau Plant sy'n Derbyn Gofal					
--	--	--	--	--	--

Blaenoriaeth 3: GALLUOGI UNIGOLION I FYW'N ANNIBYNNOL YN EU CYMUNED EU HUNAIN					
Cam Gweithredu	Cyfeiriad allanol	Maes/meysydd angen	Beth fydd yn ei gyflawni/effaith ar ail-gydbwysu gofal a chymorth	Porth Arweiniol	Blwyddyn
<b>3.1 Tîm Amlddisgyblaethol a model cydlynu allweddol o weithio sy'n dwyn ynghyd ystod o wasanaethau iechyd, gofal cymdeithasol a gwasanaethau cymunedol eraill sy'n canolbwyntio ar ymyrryd yn gynnar i gadw pobl yn iach ac yn annibynnol trwy roi'r gofal cywir gartref neu yn y gymuned.</b>					
3.1.1 Datblygiad pellach tîm Brysbennu Porth Gofal i fodol Gydol Oed (gan gynnwys sefydlu canolbwynt Porth Gofal yng Nghanolfan Byw'n Annibynnol Ceredigion Felin-fach)	3 4	Pob un	Brysbennu atgyfeiriadau mewn ffordd integredig gyda chyfluoedd i gyfeirio ac atgyfeirio ymlaen at wasanaethau cymorth cynnar ac atal yn y gymuned ynghyd â gwasanaethau tymor byr wedi'u targedu i ddiwallu anghenion cymorth a nodwyd ac felly lleihau'r angen am ofal a chymorth hirdymor arbenigol	Porth Gofal	Blwyddyn 1
Archwilio a datblygu'r dull gweithredu cydlynedd allweddol fel model Gydol Oed	3 4	Pob un	Archwilio a fyddai rôl 'Cydlynedd Allweddol' o fewn y Model Gydol Oed a Lles yn briodol. Y cydlynedd allweddol fyddai'r unigolyn sy'n gweithio mewn rôl gefnogol gydag unigolion / teuluoedd. Gallent weithredu fel un pwynt cyswllt ar gyfer yr unigolyn / teulu gan eu cefnogi i gydlynu eu gofal ar draws iechyd, addysg, gofal cymdeithasol, tai, pryderon ariannol ac ati. Dros amser, gallai'r Cydlynedd Allweddol rymuso unigolion / teuluoedd trwy roi cymorth, adnoddau a gwybodaeth iddynt i ddiwallu eu hanghenion unigol	Porth Cymorth Cynnal	Blwyddyn 1
<b>3.2 Yr ystod o ddarpariaeth offer a'r defnydd o dechnoleg gynorthwyol.</b>					
3.2.1 Adolygu'r gwasanaeth mewnol technoleg weithredol presennol: cwmpasu posibiliadau canolbwynt/siop ar gyfer modelau darparu Gydol Oed	3	Annibyniaeth Eiddilwch Dementia	Datblygu strategaeth dechnoleg gynorthwyol ac offer i lywio'r flaenraglen waith i gynyddu hygyrchedd a darpariaeth i'r cyhoedd yn ogystal â'r rhai a atgyfeirir trwy wasanaethau statudol.	Porth Gofal	Blwyddyn 1

3.2.2 Datblygu modelau darparu'r dyfodol ar gyfer technoleg ac offer cynorthwyl ar gyfer model Gydol Oed	3	Annibyniaeth Eiddilwch Dementia	Bydd yn rhoi cyfle hygyrch i unigolion ddod o hyd i gymhorthion ac offer priodol i gynnal annibyniaeth a lles a mwy o gydnherthedd a dibyniaeth unigolion ar wasanaethau statudol	Porth Gofal	Blwyddy n 2
<b>3.3 Ystod o opsiynau gwasanaeth sy'n cynnwys adsefydlu, ail-alluogi, taliadau uniongyrchol, gwasanaethau dydd a darpariaeth gofal cartref well.</b>					
<b>Cam Gweithredu</b>	<b>Cyfeiriad allanol</b>	<b>Maes/meysydd angen</b>	<b>Beth fydd yn ei gyflawni/effaith ar ail-gydbwysu gofal a chymorth</b>	<b>Porth Arweiniol</b>	<b>Blwyddy n</b>
3.3.1 Datblygu model/au newydd ar gyfer darparu Taliadau Uniongyrchol	3 4	Annibyniaeth	Grymuso unigolion i reoli eu hanghenion cymorth eu hunain yn greadigol ac yn annibynnol gyda llai o ddibyniaeth ar wasanaethau statudol i ddiwallu anghenion	Porth Gofal	Blwyddy n 1
3.3.2 Datblygu model newydd gydol oed ar gyfer ail-alluogi a gofal cartref / gwneud y defnydd gorau o'r ddarpariaeth a'r cyfleusterau cyfredol	3	Annibyniaeth Dementia	Darparu gwasanaeth ymatebol sy'n gallu ateb y galw cynyddol am wasanaethau gofal yn y gymuned wrth ganolbwyntio ar alluogi ac adfer a hybu annibyniaeth a chydnerthedd unigolion	Porth Gofal	Blwyddy n 1
3.3.3 Adolygu gwasanaeth darparu prydau bwyd yn y cartref gan gynnwys cwmpasu'r ddarpariaeth gymunedol	3	Annibyniaeth Eiddilwch	Hybu gwasanaethau effeithiol ac effeithlon wrth gefnogi annibyniaeth pobl	Porth Cynnal	Blwyddy n 2
3.3.4 Datblygu Rhaglen Lles ar gyfer cyflyrau a gweithgareddau cronig	3	Annibyniaeth Eiddilwch	Gwasanaethau rhagweithiol i bobl sy'n byw gyda chyflyrau cronig; dewisiadau sy'n cefnogi'r hyn y gallant ei wneud nid yr hyn na allant ei wneud	Porth Cymorth Cynnar	Blwyddy n 2
<b>3.4 Dull gweithredu cyfannol o gefnogi pobl ifanc wrth iddynt drosglwyddo i fod yn oedolion.</b>					
3.4.1 Adolygu a datblygu cymorth/hyfforddiant sgiliau bywyd gofynnol mewn meysydd fel tai, cyllid a chyflogaeth	3	Annibyniaeth Pryderon Ariannol Teimlo'n ynysig	Deall y gofynion ar gyfer sgiliau bywyd gydag ystod o grwpiau/defnyddwyr gwasanaethau a chyfleoedd i ddiwallu'r anghenion hynny	Porth Cymorth Cynnar	Blwyddy n 2

3.4.2 Cymorth â ffocws i Bobl sy'n Gadael Gofal a phobl ifanc ag anableddau dysgu sydd â phrofiad gwaith/prentisiaeth	3	Annibyniaeth Addysg Cyflogaeth Hyfforddiant	Cefnogi cyfleoedd o ran cyflogaeth i bobl agored i niwed	Porth Cynnal	Blwyddyn 2
3.4.3 Datblygu cyfleoedd ar gyfer Mentrau Cydweithredol/Presgripsiynu Cymdeithasol/Cymdeithasol	3	Annibyniaeth Addysg Cyflogaeth Hyfforddiant	Cynnal adolygiad i ddatblygu gwell dealltwriaeth o <ul style="list-style-type: none"> <li>• beth yw ystyr Mentrau Cydweithredol/Presgripsiynu Cymdeithasol/Cymdeithasol</li> <li>• y rhesymau a'r angen i ddatblygu cynlluniau presgripsiynu cymdeithasol</li> <li>• sut y gallai hyn weithio yng Ngheredigion</li> <li>• sut y bydd hyn yn effeithio ar drigolion Ceredigion ac yn fuddiol iddynt</li> </ul>	Porth Cymorth Cynnar	Blwyddyn 4+
<b>3.5 Dull gweithredu system gyfan o gynorthwyo pobl i fyw gydag anhwylderau hirdymor (gyda ffocws penodol ar gymorth dementia).</b>					
<b>Cam Gweithredu</b>	<b>Cyfeiriad allanol</b>	<b>Maes/meysydd angen</b>	<b>Beth fydd yn ei gyflawni/effaith ar ail-gydbwyso gofal a chymorth</b>	<b>Porth Arweiniol</b>	<b>Blwyddyn</b>
3.5.1 Sefydlu'r model ar gyfer Cydlynu Dementia (mapio a bylchu cylch gwaith / rôl / gwasanaeth ynghyd â chanlyniadau a ddymunir)	3	Dementia Teimlo'n ynysig	Pennu model er mwyn gweithredu cyfeiriad strategaethau cenedlaethol / rhanbarthol mewn lleoliad lleol.	Porth Cynnal (Strategaeth/ Canlyniadau Targed /Cynllun gweithredu)	Blwyddyn 1/2
3.5.2 Datblygu Strategaeth a Chynllun Gweithredu Dementia Ceredigion	3	Dementia	Gweithredu'r strategaethau cenedlaethol a rhanbarthol ar lefel leol gan ystyried yr ystod o gefnogaeth ar gyfer cymorth a gofal dementia	Porth Cynnal (Strategaeth/ Canlyniadau Targed /Cynllun gweithredu)	Blwyddyn 3

3.5.3 Sefydlu perthnasoedd â darparwyr i ddatblygu cyfleusterau, yn enwedig mewn gofal dementia / gofal nyrso pen-uchaf.	3	Dementia	Darparu atebion lleol a darpariaeth ar gyfer dementia ar draws y continwwm angen	I'w bennu gyda chymorth y Gwasanaethu Corfforaethol	Blwyddyn 2
3.5.4 Nodi rhaglen rheoli cyflyrau hirdymor, a ddarperir trwy'r Canolfannau Lles mewn cydweithrediad â'r Bwrdd Iechyd.	3	Iechyd Corfforol Gwael Eiddilwch Annibyniaeth	Darparu gwasanaethau lleol a phwyntiau mynediad cymorth i ddinasyddion sydd ag anhwylderau hirdymor nad oes angen cynllun gofal a chymorth arnynt	Porth Gofal	Blwyddyn 3

Blaenoriaeth 4: DARPARU DULLIAU CYMESUR O DRIN GOFAL A CHYMORTH WEDI'I REOLI					
Cam Gweithredu	Cyfeiriad allanol	Maes/meysydd angen	Beth fydd yn ei gyflawni/effaith ar ail-gydbwysu gofal a chymorth	Porth Arweiniol	Blwyddyn
<b>4.1 Cynnig gofal canolraddol cydgysylltiedig helaeth.</b>					
4.1.1 Cadarnhau pa ymyrraeth tymor byr (ee Gofal Cartref a Galluogi yn y Cartref) a gynigir gan Borth Gofal ar draws model Gydol Oed (8 i 10 wythnos)	4	Eiddilwch Annibyniaeth Dementia Iechyd Corfforol Gwael	Darparu dull cyfannol o drin cymorth yn y gymuned gyda'r ffocws cychwynnol ar gymorth, galluogi ac adferiad tymor byr wedi'i dargedu, gan leihau'r angen am becynnau gofal hirdymor	Porth Gofal	Blwyddyn 1
<b>4.2 Dull amserol sy'n canolbwyntio ar adferiad o drin gofal a chymorth.</b>					
4.2.1 Gwerthuso Rhaglen 3 - Gweithwyr Iechyd a Gofal Cymdeithasol yn integreiddio â Gofal a Galluogi yn y Cartref	4	Eiddilwch Annibyniaeth Dementia Iechyd Corfforol Gwael	Galluogi datblygiad dull cyfannol o drin cymorth yn y gymuned gyda'r ffocws cychwynnol ar gymorth, galluogi ac adferiad tymor byr wedi'i dargedu, gan leihau'r angen am becynnau gofal hirdymor	Porth Gofal	Blwyddyn 1
4.2.2 Adolygiad o'r ddarpariaeth o allgymorth gydol oed i bobl ag anawsterau iechyd meddwl er mwyn cynorthwyo adferiad	3 4	Iechyd Meddwl	Llywio datblygiad ymyrraeth gynnar gydol oed a chymorth ataliol i bobl sy'n profi anawsterau iechyd meddwl.	Porth Cynnal	Blwyddyn 1
4.2.3 Adolygiad o'r ddarpariaeth o allgymorth gydol oed i bobl sy'n camdefnyddio sylweddau	4 3	Camdefnyddio sylweddau Iechyd Meddwl	Llywio datblygiad ymyrraeth gynnar gydol oed a chymorth ataliol i bobl sy'n cael anawsterau o ran camdefnyddio sylweddau	Porth Cynnal	Blwyddyn 1
4.2.4 Cryfhau darpariaeth cymorth i blant a phobl ifanc sydd angen cymorth ag anawsterau iechyd meddwl	4 3	Iechyd Meddwl	Hybu lles emosiynol a meddyliol plant a phobl ifanc	Porth Cynnal	Blwyddyn 2



Cam Gweithredu	Cyfeiriad allanol	Maes/meysydd angen	Beth fydd yn ei gyflawni/effaith ar ail-gydbwysu gofal a chymorth	Porth Arweiniol	Blwyddyn
4.2.5 Adolygu'r ystod o ddarpariaeth seibiant ar gyfer Gydol Oed, diwrnod / rhan o ddiwrnod / Preswyl / 3ydd Sector er mwyn datblygu cynllun strategol ar gyfer darpariaeth y dyfodol	4 3 2	Eiddilwch Annibyniaeth Dementia Iechyd Corfforol Gwael Iechyd Meddwl	Er mwyn sicrhau bod ystod o gymorth seibiant priodol ar gael i gynnal annibyniaeth a chymorth i ofalwyr, gan leihau'r angen am wasanaethau gofal a chymorth tymor hwy	Porth Gofal	Blwyddyn 2
<b>4.3 Ystod o opsiynau llety a all ddiwallu anghenion tymor byr, tymor canolig a hirdymor am ofal a chymorth.</b>					
4.3.1 Cytundeb â Landlordiaid Cymdeithasol Cofrestredig ar gyfer darparu ystod o lety gan gynnwys cyfleoedd ar gyfer llety mewn argyfwng	4 2	Digartrefedd Tai o ansawdd gwael Esgeuluso Plant Iechyd Meddwl Cam-drin Domestig Camddefnyddio Sylweddau	Argaeledd ystod o opsiynau o ran llety a thai i gynorthwyo unigolion a theluoedd i fyw'n dda a chynnal lles gyda llai o ddibyniaeth ar wasanaethau arbenigol	Porth Gofal	Blwyddyn 1 i 3
4.3.2 Adolygu darpariaeth tai a llety a gofal i bobl ag Anaf i'r Ymennydd i lywio cefnogaeth y dyfodol	4	Iechyd Meddwl Camddefnyddio Sylweddau	Adolygu'r ddarpariaeth i lywio cryfhau cymorth i bobl sydd wedi cael anaf i'r ymennydd.	Porth Cynnal	Blwyddyn 1 i 3
4.3.3 Gwella darpariaeth llety ar gyfer tai â chymorth i grwpiau agored i niwed, yn enwedig pobl sy'n profi anawsterau Iechyd Meddwl, anawsterau Camddefnyddio Sylweddau, Dysgu	4 2	Iechyd Meddwl Cam-drin Domestig Camddefnyddio Sylweddau Digartrefedd Tai o ansawdd gwael Esgeuluso Plant	Hybu cyfleoedd ar gyfer tai/llety i grwpiau agored i niwed	Porth Cynnal	Blwyddyn 2

Blaenoriaeth 5: <b>DIOGELU UNIGOLION A'U CADW'N DDIOGEL RHAG CAMDRINIAETH, NIWED AC ESGEULUSTOD</b>					
Cam Gweithredu	Cyfeiriad allanol	Maes/meysydd angen	Beth fydd yn ei gyflawni/effaith ar ail-gydbwyso gofal a chymorth	Porth Arweiniol	Blwyddyn
<b>5.1 Datblygu trefniadau diogelu cydgysylltiedig a chymesur ar gyfer oedolion a phlant – o fewn y Cyngor a chydag asiantaethau partner.</b>					
5.1.1 Cynyddu cyfleoedd ar gyfer lleoliadau mwy lleol a rhanbarthol i blant a theluoedd trwy ddatblygu'r cyfleuster Rhiant a Baban a chymryd rhan yn natblygiad y Cynllun Llety Diogel i Blant ag Anghenion Cymhleth	54	Esgeuluso Plant	Cynyddu mwy o ddewis o ran lleoliadau lleol a rhanbarthol i blant a theluoedd a sicrhau canlyniadau o ansawdd gwell.	Porth Cynnal	Blwyddyn 2 -3
5.1.2 Datblygu tîm diogelu gydol oed o fewn Cyngor Sir Ceredigion a fydd yn alinio cyn belled â phosibl y trefniadau ar gyfer oedolion a phlant wrth sicrhau cydymffurfedd â deddfwriaeth a chanllawiau perthnasol.	5	Pob un	Datblygu trefniadau diogelu effeithiol o ran gydol oed ar draws y model sydd hefyd yn ystyried gofynion penodol i oedran	Porth Cynnal	Blwyddyn 1
5.1.3 Datblygu trothwy diogelu a phrotocolau'r llwybr ar draws y model	5	Pob un	Sefydlu protocolau a throthwyon angenrheidiol i gefnogi gweithio diogel ac effeithiol ar draws y model	Porth Cynnal	Blwyddyn 1
<b>5.2 Canolbwyntio'n benodol ar achosion ac effeithiau cam-drin domestig (e.e. camddefnyddio sylweddau / iechyd meddwl / pwysau ariannol).</b>					
5.2.1 Adolygu'r cymorth lleol a rhanbarthol sydd ar gael i	5	Cam-drin Domestig	Sicrhau mynediad effeithiol at wasanaethau trwodd i bobl a theluoedd sy'n profi cam-drin domestig	Porth Cynnal	Blwyddyn 2

ddioddefwyr cam-drin domestig i hybu mynediad effeithiol at wasanaethau.					
Cam Gweithredu	Cyfeiriad allanol	Maes/meysydd angen	Beth fydd yn ei gyflawni/effaith ar ail-gydbwysu gofal a chymorth	Porth Arweiniol	Blwyddyn
5.2.2 Cryfhau cymorth gydag ymwybyddiaeth a gwybodaeth o ran diogelu ar strategaethau cadw'n ddiogel ar gyfer pobl sydd mewn perygl o niwed	5	Cam-drin Domestig Esgeuluso Plant	Rhoi cymorth i leihau'r risg o ailatgyfeiriadau diogelu a gwella ymwybyddiaeth pobl o sut y gallant gadw'n ddiogel rhag niwed	Porth Cynnal	Blwyddyn 2
5.2.3 Datblygu ymatebion ymyrraeth gynnar ac ymatebion ataliol i adroddiadau lefel isel nad ydynt yn cyrraedd y trothwy ar gyfer ymyriadau diogelu i blant ac oedolion	5	Cam-drin Domestig Esgeuluso Plant	Sicrhau ymyrraeth gynnar ac atal i bobl a theuluoedd sydd mewn perygl o brofi pryderon diogelu	Porth Cynnal	Blwyddyn 1
5.2.4 Hybu mynediad i'r rhaglen Cyflawnwr ranbarthol a chymorth i ddioddefwyr cam-drin domestig	5	Cam-drin Domestig	Cynyddu cyfleoedd i bobl fynd i'r afael ag ymddygiad treisgar a difriol a lleihau nifer yr achosion o gam-drin domestig	Porth Cynnal	Blwyddyn 2
5.2.5 Parhau i gyflwyno fframwaith hyfforddi Trais yn erbyn Menywod, Cam-drin Domestig a Thrais Rhywiol	5	Cam-drin Domestig	Cynyddu ymwybyddiaeth a gallu i ymateb yn effeithiol i gam-drin domestig.	Porth Cynnal	Blwyddyn 2

5.3 Arwain ar raglen benodedig i sicrhau bod diogelu yn cael ei fabwysiadu fel cyfrifoldeb pawb.					
Cam Gweithredu	Cyfeiriad allanol	Maes/meysydd angen	Beth fydd yn ei gyflawni/effaith ar ail-gydbwysu gofal a chymorth	Porth Arweiniol	Blwyddyn
5.3.1 Cyflwyno hyfforddiant polisi a gweithdrefn diogelu i'r holl staff o fewn fframwaith y cytunwyd arno	5	Cam-drin Domestig Esgeuluso Plant	Cynyddu ymwybyddiaeth a gallu i ymateb yn effeithiol i bryderon diogelu	Porth Cynnal	Blwyddyn 1



Cyngor Sir  
**CEREDIGION**  
County Council

# Model Gydol Oed a Llesiant

Strategaeth | 2021 - 2027



# Cyflwyniad

Croeso i Strategaeth Gydol Oed a Llesiant Cyngor Sir Ceredigion.

Mae'r strategaeth hon yn rhan allweddol o Strategaeth Gorfforaethol Cyngor Sir Ceredigion, sef y ddogfen sy'n dangos prif flaenoriaethau'r Cyngor. Nod y blaenoriaethau yw galluogi darparu gwasanaethau a fydd yn gwella lles cymdeithasol, economaidd, amgylcheddol a diwylliannol pobl Ceredigion.

Mae rhoi cymorth a chefnogaeth i'r holl oedrannau ac anghenion gwahanol yn her sylweddol i'r Cyngor gydag adnoddau cyfyngedig. Mae proffil y gymdeithas a demograffeg wedi newid cryn dipyn dros y degawd diwethaf gyda chynnydd sylweddol yn nifer yr achosion o gamddefnyddio sylweddau, iechyd meddwl gwael a cham-drin domestig ynghyd â chynnydd yn nifer y grwpiau oedran hŷn sy'n byw yng Ngheredigion. O ganlyniad, mae'r galw am rai gwasanaethau wedi cynyddu gan roi mwy o bwysau ariannol ar y meysydd gwasanaeth hynny. Yn ogystal, mae lefelau diweithdra ynghyd â lefelau incwm isel wedi esgor ar fwyfwy o anawsterau i bobl gael mynediad at dai diogel, fforddiadwy.

Un o'r blaenoriaethau allweddol yn y strategaeth gorfforaethol yw **galluogi gwytnwch mewn unigolion a theuluoedd**. O fewn y flaenoriaeth hon mae'r Cyngor yn dymuno sicrhau'r canlyniadau canlynol:



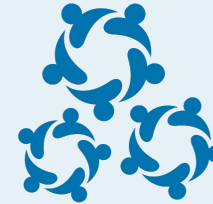
Dinasyddion o bob oed i gael gwell ansawdd bywyd



Gwell rhwydweithiau cymorth i deuluoedd a phobl mewn angen ledled y Sir



Gwell llesiant ac iechyd trwy ymyriadau effeithiol



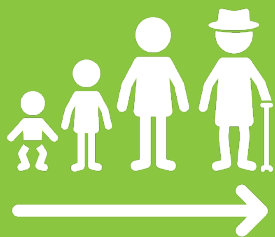
Rhwydweithiau sefydledig o grwpiau cymunedol a gwirfoddol ledled y Sir i roi cefnogaeth ataliol strategol a thrwy hynny gynyddu gwytnwch cymunedol a gofal cymdeithasol cynaliadwy.



Gwell dewis o dai lleol ac ansawdd gwell iddynt.

Mae'r flaenoriaeth sy'n canolbwyntio ar wella dyfodol pobl yn ceisio sicrhau'r canlyniadau canlynol:

## Bydd Ceredigion a'i dinasyddion...

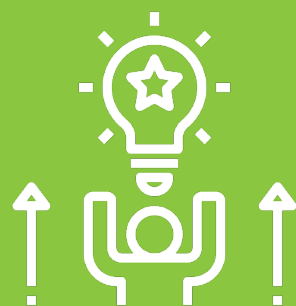


â phroffil cynaliadwy o ran oedran y boblogaeth

yn cael rhagor o gyfleoedd ac yn cael eu hysbrydoli i ddatblygu sgiliau ymarferol, deallusol a chymdeithasol a fydd yn arwain at fywydau gweithgar ac iach.



yn parhau i fod yn gartref bywiog i'r iaith Gymraeg a'r diwylliant Cymreig



yn barod i wireddu eu potensial ym mywyd economaidd a chymdeithasol y Sir



Bydd

# pob dinesydd

yn cael mynediad at ystod o raglenni ac ymyriadau sy'n gysylltiedig ag iechyd ym mhob sector yn ein cymunedau, a thargedu'r rhai sydd mwyaf mewn perygl.



Mae'r **Strategaeth Gydol Oed a Llesiant** yn nodi'r **weledigaeth** a'r **dulliau** cysylltiedig a ddefnyddir i drawsffurfio sut y cefnogir llesiant a diogelwch pobl Ceredigion.

Mae'r **strategaeth yn disgrifio'r daith** y bydd y Cyngor yn ei chymryd, ochr yn ochr â'i bartneriaid, i drawsnewid ei ffordd o weithio. Mae'n rhoi'r cyd-destun strategol ar gyfer comisiynu yn y dyfodol, darparu gwasanaethau gweithredol, rheoli gofal a'n rôl yn integreiddio gwasanaethau.

# Mae'r strategaeth yn egluro sut y byddwn yn:



## **rhoi**

y model gweithredu  
Gydol Oed a Llesiant newydd

### **ar waith**



## **lleihau'r galw**

am ofal a chymorth a reolir a  
chanolbwyntio adnoddau ar y  
rhai sydd eu hangen fwyaf



## **cefnogi ein gweithlu**

i ddatblygu ffordd newydd o  
gefnogi unigolion yng  
Ngheredigion



## **canolbwyntio**

ar wasanaethau ataliol sy'n helpu  
pobl i aros yn annibynnol neu  
adennill yr annibyniaeth y maent ei  
eisiau ac yn ei werthfawrogi



## **darparu gwasanaethau**

o fewn y gyllideb



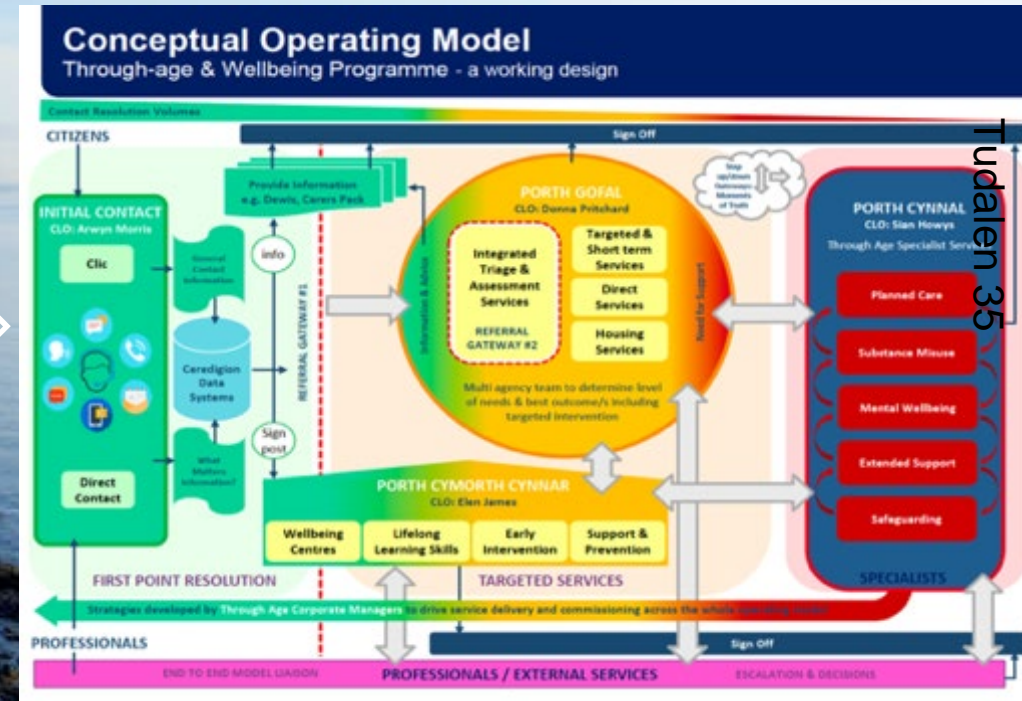
## **cydweithio gyda phartneriaid**

i ddarparu system iechyd, llesiant a gofal  
cymdeithasol sy'n fwy cydgysylltiedig

# Y weledigaeth

Mae Cyngor Sir Ceredigion yn darparu gwasanaethau cyhoeddus dwyieithog a chynaliadwy sy'n werth am arian ac sy'n cefnogi economi gref ac amgylchedd iach wrth hyrwyddo llesiant yn ein pobl a'n cymunedau

Sicrhau y bydd pob plentyn, person ifanc ac oedolyn yng Ngheredigion yn gallu cyrraedd eu potensial llawn. Sicrhau mynediad teg at wasanaethau rhagorol – rhai cyffredinol a rhai wedi'u targedu – sy'n diogelu ac yn cefnogi iechyd a llesiant pob dinesydd. Datblygu sgiliau a gwytnwch a fydd yn para am oes ac yn galluogi unigolion i ymdopi'n dda â'r heriau a'r pwysau sy'n eu hwynebu.

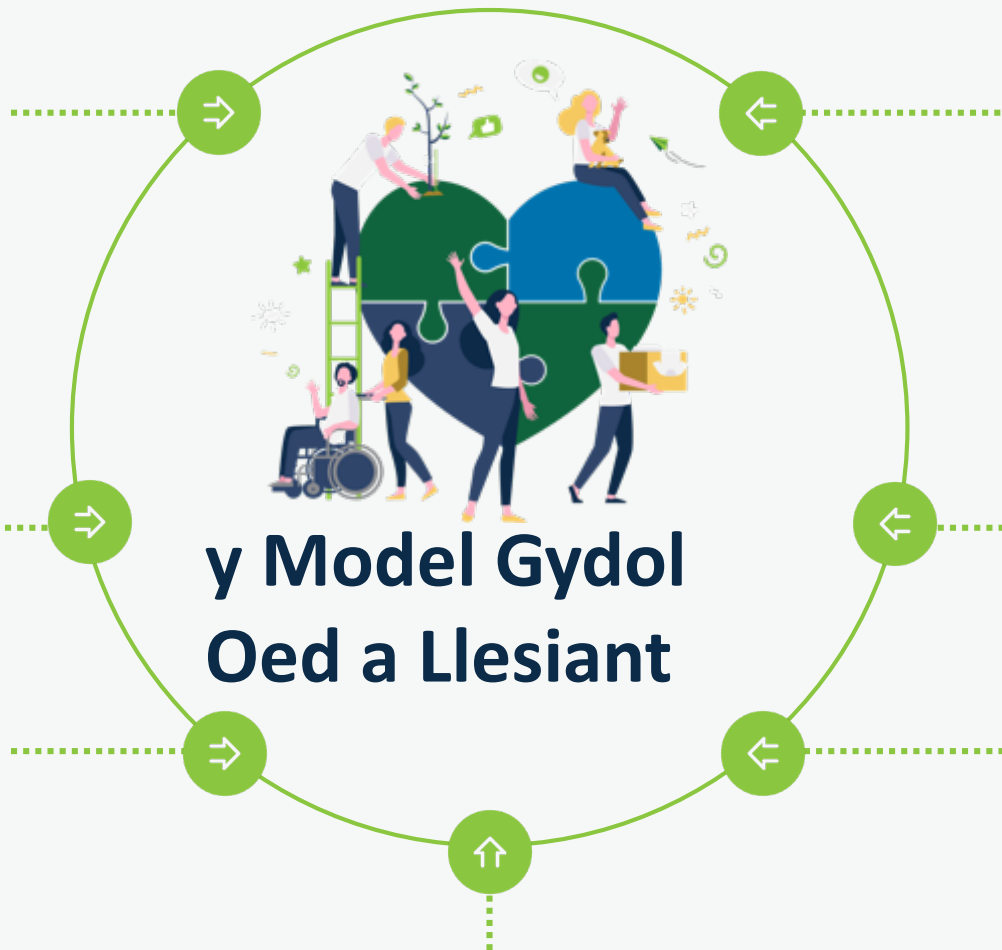




**SSWBA** – dyma’r fframwaith cyfreithiol ar gyfer gwella llesiant pobl sydd angen gofal a chymorth, a gofalywyr sydd angen cefnogaeth, ac ar gyfer trawsnewid gwasanaethau cymdeithasol yng Nghymru. Mae’n gosod cyfrifoldebau ar awdurdodau lleol (gyda’u partneriaid) i ddatblygu ystod o gefnogaeth ataliol, i ganolbwyntio ar yr hyn sy’n bwysig i bobl wrth ddarparu gwasanaeth, i sicrhau bod unigolion yn cael eu hamddiffyn rhag camdriniaeth, niwed ac esgeulustod ac i ddatblygu marchnadoedd gofal a chymorth.

**WFGA** – mae’r Ddeddf hon yn ei gwneud yn ofynnol i gyrff cyhoeddus yng Nghymru feddwl am effaith hirdymor eu penderfyniadau, gweithio’n well gyda phobl, cymunedau a’i gilydd, ac i atal problemau parhaus fel tloidi, anghydraddoldebau iechyd a newid yn yr hinsawdd.

**RISCA** - mae’r Ddeddf hon yn darparu’r fframwaith statudol ar gyfer rheoleiddio ac arolygu gofal cymdeithasol yng Nghymru. Mae’n gosod ansawdd gwasanaethau a gwelliant wrth wraidd rheoleiddio. Mae’n cryfhau amddiffyniad i’r rhai sydd ei angen ac yn creu system reoleiddio sy’n canolbwyntio ar bobl sydd angen gofal a chymorth, a’r gweithlu gofal cymdeithasol.



## y Model Gydol Oed a Llesiant

**Y Papur Gwyn ar Ailgydbwysu Gofal a Chymorth** – mae hwn yn bwriadu datblygu fframwaith cenedlaethol ar gyfer comisiynu gofal cymdeithasol a fydd yn ailgydbwysu gofal a chymorth. Bydd yn lleihau cymhlethdod ac yn sicrhau mai ansawdd yw penderfynydd allweddol llwyddiant yn y farchnad gofal cymdeithasol. Bydd ganddo ffocws cryf ar gryfhau a chefnogi’r gweithlu.

**Strategaeth Gorfforaethol Ceredigion** – mae hon am geisio ailfywiogi’r economi leol a darparu amgylchedd llewyrchus, iach, diogel a fforddiadwy lle gall dinasyddion Ceredigion fyw a gweithio ynddo ac a fydd yn ceisio cadw pobl ifanc mewn swyddi â chyflogau da.

**Asesiad Anghenion Poblogaeth Gorllewin Cymru** – mae hwn yn rhoi dadansoddiad strategol lefel uchel o anghenion gofal a chymorth dinasyddion ledled Gorllewin Cymru ynghyd ag anghenion cefnogaeth i ofalwyr. Mae’n asesu i ba raddau y caiff yr anghenion hynny eu diwallu ar hyn o bryd ac yn nodi ymhle y mae angen gwella a datblygu ymhellach i sicrhau bod unigolion yn cael y gefnogaeth gywir ac yn gallu byw bywydau cyflawn.

**Asesiad o Lesiant Ceredigion** – mae hwn yn amlinellu sut mae llesiant yn edrych yn y Sir a sut mae trigolion a chymunedau Ceredigion eisiau i lesiant edrych yn y dyfodol. Mae’r asesiad yn archwilio materion allweddol sy’n cael effaith gadarnhaol ac/neu negyddol ar lesiant ac yn rhoi trosolwg a dealltwriaeth sylfaenol o natur a lefelau llesiant yng Ngheredigion.

# CEREDIGION

## NAWR AC YN Y DYFODOL

**Yn 2020 cyfanswm poblogaeth Ceredigion oedd**

**72,695**  
**gan gynnwys 11,318 o fyfyrwyr.**

Yn ôl rhagamcanion poblogaeth cyfredol, bydd cyfanswm poblogaeth Gorllewin Cymru yn codi i **425,400** erbyn 2033, gyda chynnydd yn y rhai dros 65 oed o 88,200 yn 2013 i 127,700 erbyn 2033.

**Mae dros hanner (58.5%) poblogaeth Ceredigion yn siarad Cymraeg, cynnydd o 6% o'r flwyddyn yn dod i ben fis Medi 2009.**

Bydd y boblogaeth dros 65 oed sy'n byw yng Ngheredigion yn cynyddu **27%** erbyn 2039.

Mae **3,444** o sefydliadau trydydd sector gweithredol (sy'n uwch na'r cyfartaledd cenedlaethol o 3,330)

Canran y plant sy'n derbyn gofal a chymorth gyda phroblemau camddefnyddio sylweddau yng Ngheredigion yw 5% (sy'n is na chyfartaledd Cymru o 7.5%).

Mae **tlodi plant** yng Ngheredigion wedi cynyddu mwy na **3%** ers 2014.

**Erbyn 2033 bydd cyfran y boblogaeth sydd rhwng 0-14 oed yng Ngheredigion yn gostwng i 15% a bydd pobl ifanc 15-24 oed hefyd yn gostwng i 11%.**

Mae gan Ceredigion nifer is o Blant sy'n derbyn Gofal na'r cyfartaledd cenedlaethol. Mae anghenion gofal a chymorth yn rhychwantu ystod eang – o'r cyffredinol trwy ymyrraeth gynnar, anghenion lluosog ac ymyrraeth adferol.

Mae'r rhanbarth yn denu lefelau uchel o fewnfudo ymysg pobl dros 65 oed. Y lefel ar gyfer Ceredigion yw cyfradd ymfudo o 29% gydag 85% o'r rhain dros 65 oed.

**Rhagwelir mai nifer y bobl 0-17 oed a fydd ag anabledd yn ôl diffiniadau y Ddeddf Gwahaniaethu ar sail Anabledd yng Ngheredigion yn 2035 fydd 1006.**

**1381**

o bobl y gwyddys sydd wedi'u diagnosiso â Dementia yn 2021, rhagwelir y bydd y ffigwr hwn yn codi i 2021 erbyn 2035.

Mae disgwyliad oes Ceredigion yn dda ar 80.5 oed i ddynion ac yn 84.1 oed i fenywod, y ddau ohonynt yn uwch na'r cyfartaleddau cenedlaethol.

Disgwylir cynnydd sylweddol yn nifer y bobl 65 oed a hŷn sydd ag anabledd dysgu o 395 yn 2021 i 463 yn 2035.

Tudalen 37

# Cyd-destun Ceredigion – yr achos dros newid

- Galw sy'n cynyddu, cyflenwad sy'n lleihau (disgwyliad oes uchel)
- Nifer sy'n lleihau o blant a phobl ifanc (1-15 oed)
- Costau cynyddol yn y system
- System gymhleth i lywio drwyddi
- Yr angen am atebion integredig ar draws sectorau
- Tan-ddefnyddio ar asedau cymunedol
- Lefelau uchel o yfed alcohol
- Enillion cyfartalog isaf
- Nifer uchel o blant wedi'u haddysgu gartref yng Ngorllewin Cymru
- Cynnydd mewn camddefnyddio cyffuriau ac alcohol mewn cymunedau gwledig a threfol
- Cost gynyddol llety
- Amodau tai o safon wael (yn effeithio ar les pobl hŷn)
- Cyfyngedig yw'r ddarpariaeth o ran tai cysgodol
- Y boblogaeth ymddeol sy'n buddsoddi mewn hunanddatblygiad
- Mae llawer o bobl yn derbyn gofal a chymorth gan deuluoedd
- Argaeledd y gweithlu (niferoedd yn cymudo i mewn ac allan)
- Nifer uwch na'r cyffredin o sefydliadau'r trydydd sector
- Gorddibyniaeth ar y sector cyhoeddus ar gyfer cyflogaeth



- mynd i'r afael ag achosion sylfaenol anawsterau a bregusrwydd pobl a'r rhesymau y maent yn dod i gysylltiad â'r gwasanaeth (e.e. profiadau niweidiol yn ystod plentynodod)  
**"byddwn yn datrys problemau nid eu cadw dan reolaeth"**

Dull ledled y Cyngor cyfan

Cydweithio cryf â phartneriaid

Cynyddu gwytnwch unigolion yn eu cymuned

Llai o ddyblygu adnoddau a chapasiti a gwneud y mwyaf o'r hyn sydd eisoes ar gael

Symud i ffwrdd o ganolbwyntio ar yr unigolyn a'i heriau yn annibynnol ar bopeth arall

Llai o ddibyniaeth ar ofal a chymorth a reolir

## DYMA'R HYN RYDYM YN BWRIADU EI GYFLAWNI

Seilwaith ymyrryd ac atal sy'n gynnar ac yn gryf

- i gefnogi pobl i ddatblygu eu gwybodaeth, eu sgiliau a'u hyder i fyw'n dda

a symud tuag at ddull mwy cyfannol sy'n cefnogi'r unigolyn a'i rwydwaith (e.e. rhwydweithiau cymorth teulu a chymuned) yn ogystal â'r unigolyn

- i gefnogi pobl o bob oed a'u gofalwyr i reoli eu llesiant

Dulliau gweithredu poblogaeth gyfan

Newid trawsnewidiol mewn **diwylliant** ac **ymarfer**

Dull o ddarparu gwasanaeth

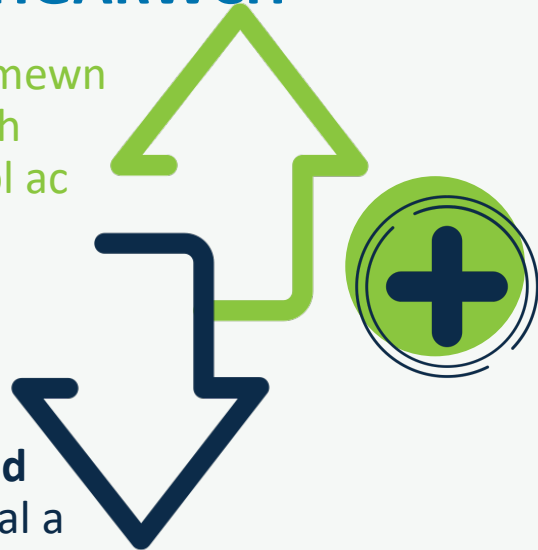
- sy'n gweld pob elfen o'r Model Gydol Oed yn rhoi'r gefnogaeth gywir ar yr adeg iawn gan ddefnyddio dull Tîm o Amgylch y Teulu / yr Oedolyn



# Y **daith** i ailddiffinio gofal a chymorth yng Ngheredigion

## GWEITHGARWCH

Cynnydd mewn cefnogaeth gyffredinol ac ataliol



Gostyngiad mewn gofal a chymorth a reolir

## Y GYLLIDEB

Cynnydd yn y gyllideb a ddyrannwyd i Porth Cymorth Cynnar



Gostyngiad yn y gyllideb a ddyrannwyd i Porth Cynnal

## BYDD LLWYDDIANT

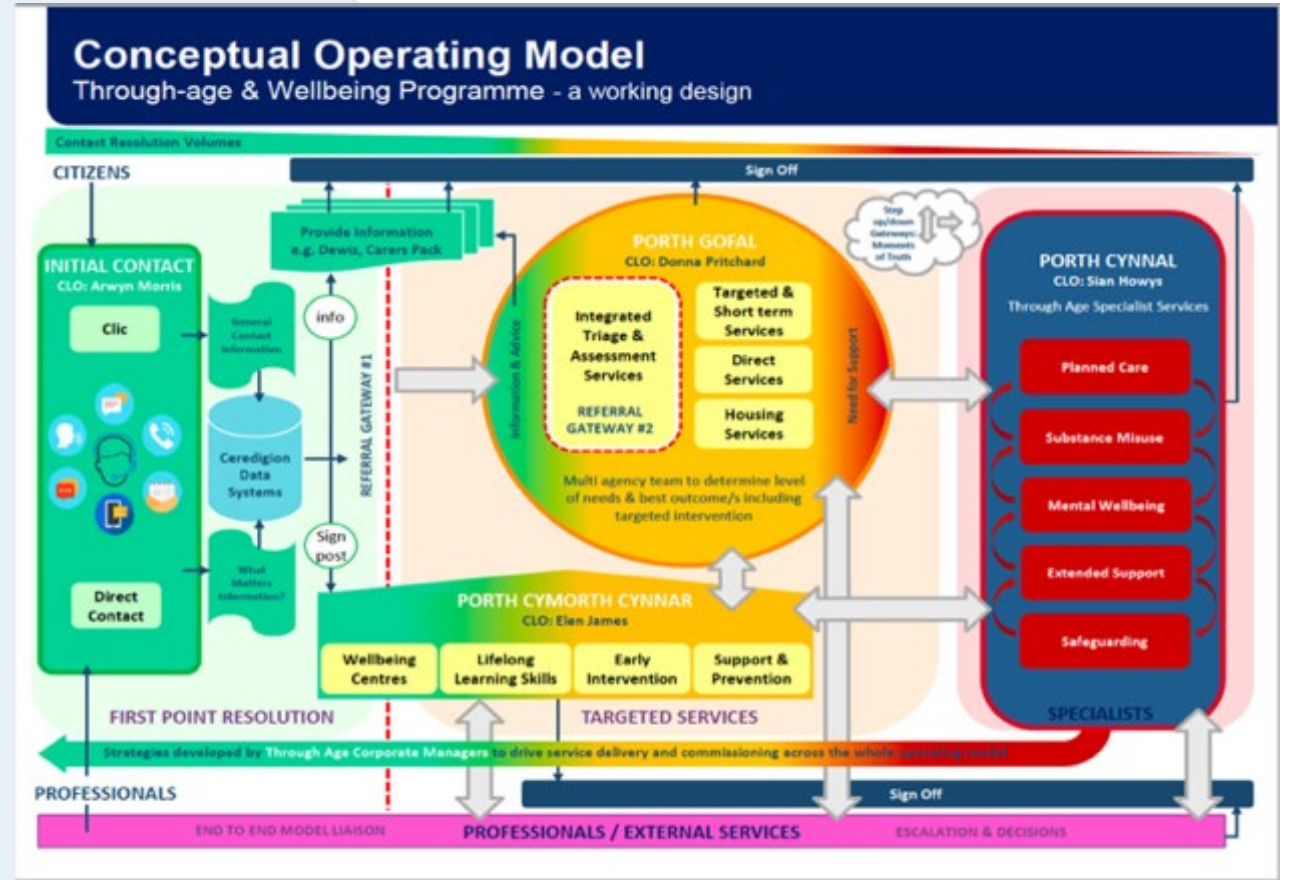
YN EDRYCH FEL HYN

- Diwallu anghenion pobl yn y ffordd fwyaf amserol wrth eu helpu i gyflawni'r hyn sy'n bwysig iddyn nhw
- Llai o ddibyniaeth ar wasanaethau'r Cyngor
- Ailddyrannu adnoddau, a thystiolaeth i ddangos bod atal yn gweithio gan ein bod yn lleihau'r angen am ofal a chymorth a reolir
- Manteisio gymaint ag y bo modd ar rôl technoleg ar gyfer unigolion, staff a darparu gwasanaethau
- Gweithlu hynod fedrus, effeithiol ac ymroddedig
- Marchnad gref a pherthynas agos â darparwyr i'n helpu i gynllunio a chomisiynu yn effeithiol



# Y weledigaeth ar gyfer y Model Gydol Oed a Llesiant

- Sicrhau y bydd pob plentyn, person ifanc ac oedolyn yng Ngheredigion yn gallu cyrraedd eu potensial llawn.
- Sicrhau mynediad teg at wasanaethau rhagorol – rhai cyffredinol a rhai wedi'u targedu – sy'n diogelu ac yn cefnogi iechyd a llesiant pob dinesydd.
- Datblygu sgiliau a gwytnwch a fydd yn para am oes ac yn galluogi unigolion i ymdopi'n dda â'r heriau a'r pwysau sy'n eu hwynebu.





# Sut y byddwn yn **cyflawni** ein gweledigaeth

- Sicrhau y bydd pob plentyn, person ifanc ac oedolyn yng Ngheredigion yn gallu cyrraedd eu potensial llawn. Sicrhau mynediad teg at wasanaethau rhagorol – rhai cyffredinol a rhai wedi’u targedu – sy’n diogelu ac yn cefnogi iechyd a llesiant pob dinesydd. Datblygu sgiliau a gwytnwch a fydd yn para am oes ac yn galluogi unigolion i ymdopi’n dda â’r heriau a’r pwysau sy’n eu hwynebu.

Er mwyn cyflawni ein gweledigaeth rydym wedi datblygu model gweithredu Gydol Oed a Llesiant sydd wedi’i gynllunio i sicrhau bod pobl yn cael y gefnogaeth o’r math a’r lefel gywir, ar yr adeg iawn, i atal, lleihau neu ohirio’r angen am gefnogaeth barhaus, ac i gael pobl i aros yn annibynnol am gyn hired ag y bo modd a chryfhau eu gallu i aros yn eu cartref eu hunain yn eu cymuned eu hunain lle bynnag y bo modd.

Er mwyn gwneud hyn byddwn yn:

- cefnogi’r rhai sydd dan anfantais a’r rhai sy’n wynebu heriau,
- datblygu ymhellach wasanaethau sy’n seiliedig ar gryfderau ac yn canolbwyntio ar ganlyniadau.
- diogelu a meithrin y rhai mwyaf agored i niwed,
- anelu at fod y safon meincnod ar gyfer rhagoriaeth ac arloesedd yng Nghymru a thu hwnt,
- uwchsgilio ein gweithlu i gydweithio i wella’r arweiniad a’r gefnogaeth sydd ar gael i unigolion a theuluoedd yng Ngheredigion.

Byddwn bob amser yn ystyried barn yr unigolion, gweithwyr proffesiynol a phartneriaid, yn ogystal â gweithlu ehangach Ceredigion yn natblygiad ac esblygiad y model a byddwn bob amser yn ceisio bod yn:

- Hygyrch
- Cyfeillgar
- Arloesol
- Hawdd gwneud â ni
- Anfeirniadol
- Effeithiol
- Cefnogol
- Mewn pryd
- Effeithlon

Mae’r model Gydol Oed a Llesiant yn fwy na dim yn fodel gweithredu sy’n canolbwyntio ar ddarparu gwasanaethau integredig trwy bob oed a thrwy daith y Cleient yn hytrach na thrwy strategaeth systemau neu broses.



# YR HYN A WNAWN...

**POBL:** Byddwn yn cydweithio ar draws timau, a chydâ'r holl bartneriaid lechyd, Trydydd Sector a phartneriaid allanol, i sicrhau gwell canlyniadau i'n holl Gleientiaid a'u teuluoedd; i roi'r help iawn ar yr amser iawn.

**Y BROSES:** Byddwn wrthi'n barhaus yn ceisio gwella, gan fodloni gofynion deddfwriaethol a statudol a defnyddio egwyddorion a methodolegau cydweithredol ym mhopeth a wnawn, gan rannu arfer gorau ar draws Timau a sicrhau rheolaeth a goruchwyliaeth gadarn.

**TECHNOLEG:** Byddwn yn defnyddio technoleg er mwyn bod yn effeithlon wrth ddyrannu gwaith, i symleiddio gwaith sy'n digwydd dro ar ôl tro, ac i ddarparu cymorth. Byddwn yn bwrw ymlaen â strategaeth systemau sy'n arolygu data i sicrhau y caiff data ei rannu'n awtomataidd rhwng systemau a sicrhau defnydd effeithlon o brosesau data a chofnodi.



## YR EGWYDDORION SY'N SAIL I'N MODEL

**RHEOLAETHAU:** Byddwn yn amddiffyn yr Awdurdod Lleol rhag Risg Gweithredol a byddwn yn anelu at wella proffil cyffredinol ein holl bartneriaid.

**SICRHAU ANSAWDD:** Byddwn yn gwneud mwy o waith sicrhau ansawdd i wneud yn siŵr ein bod yn wrthi'n gyson yn adolygu budd pennaf defnyddwyr gwasanaethau ac yn sicrhau y darperir cefnogaeth i safon uchel

**CYNALIADWYEDD:** Byddwn yn darparu gwasanaeth i'r cyhoedd sydd nid yn unig yn addas at y diben i ddiwallu angen dinasyddion Ceredigion, ond hefyd yn effeithlon ac yn gynaliadwy ar gyfer gofynion yr Awdurdod yn y dyfodol.



## YR EGWYDDORION SY'N SAIL I'N MODEL

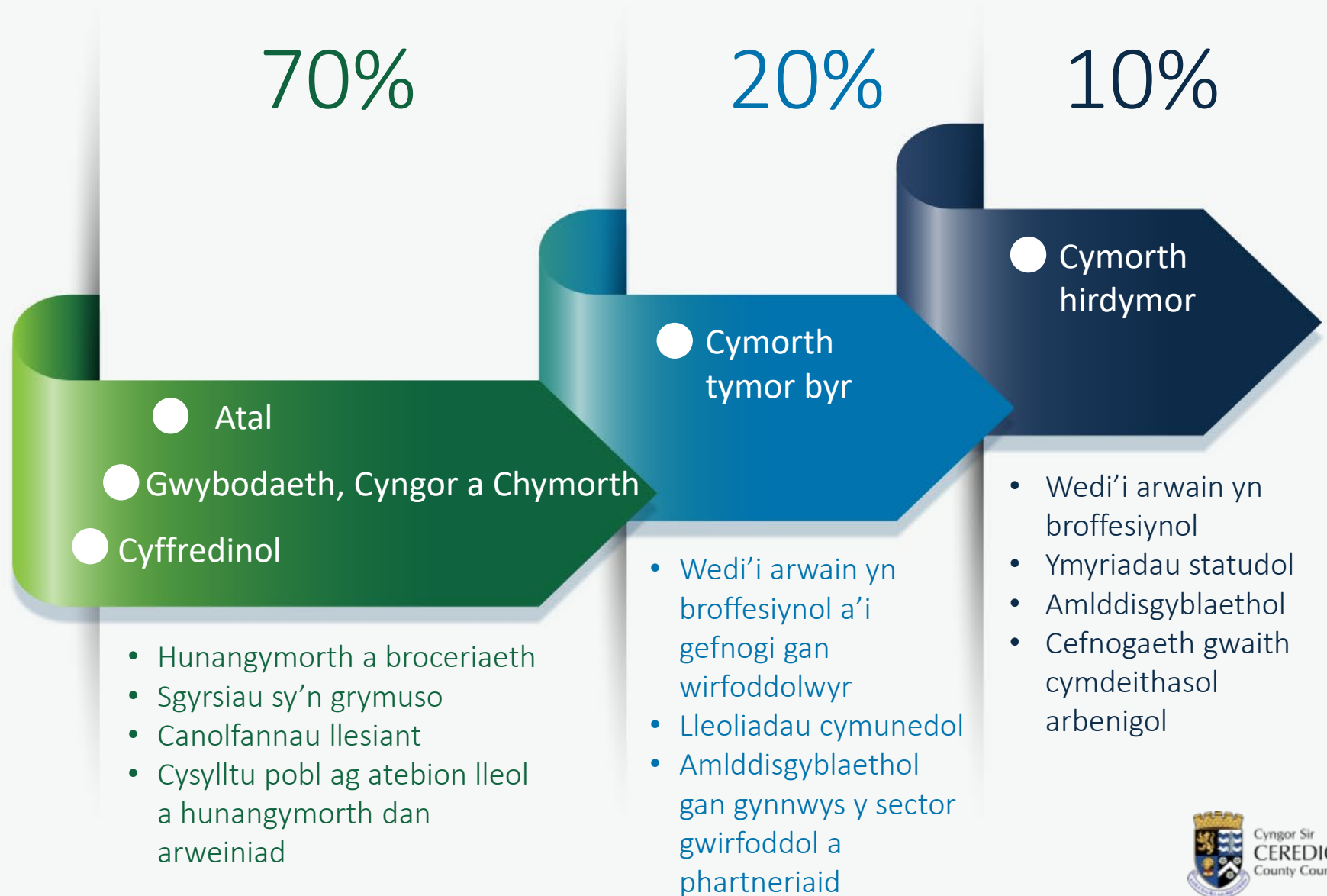
Dylai profiadau deimlo fel rhai sy'n canolbwyntio ar y cleient ac mae'r Model Gydol Oed a Llesiant yn mynd ati i roi parhad a diogelwch mewn perthynas â:

- Mynediad at adnoddau cymorth hyblyg
- Osgoi rhwystrau i gydweithredu, e.e. byddai pasio atgyfeiriadau yn ôl ac ymlaen yn wastraffus a ddim yn gleient-ganolog
- Atal dyblygu
- Atal y model rhag datblygu ymdeimlad o 'brosesu' ac yn lle hynny gadw'r ffocws ar yr unigolyn, eu llesiant a'u hanghenion gofal a chymorth

# Taith yr unigolyn drwy'r Model Gydol Oed a Llesiant ...erbyn 2027

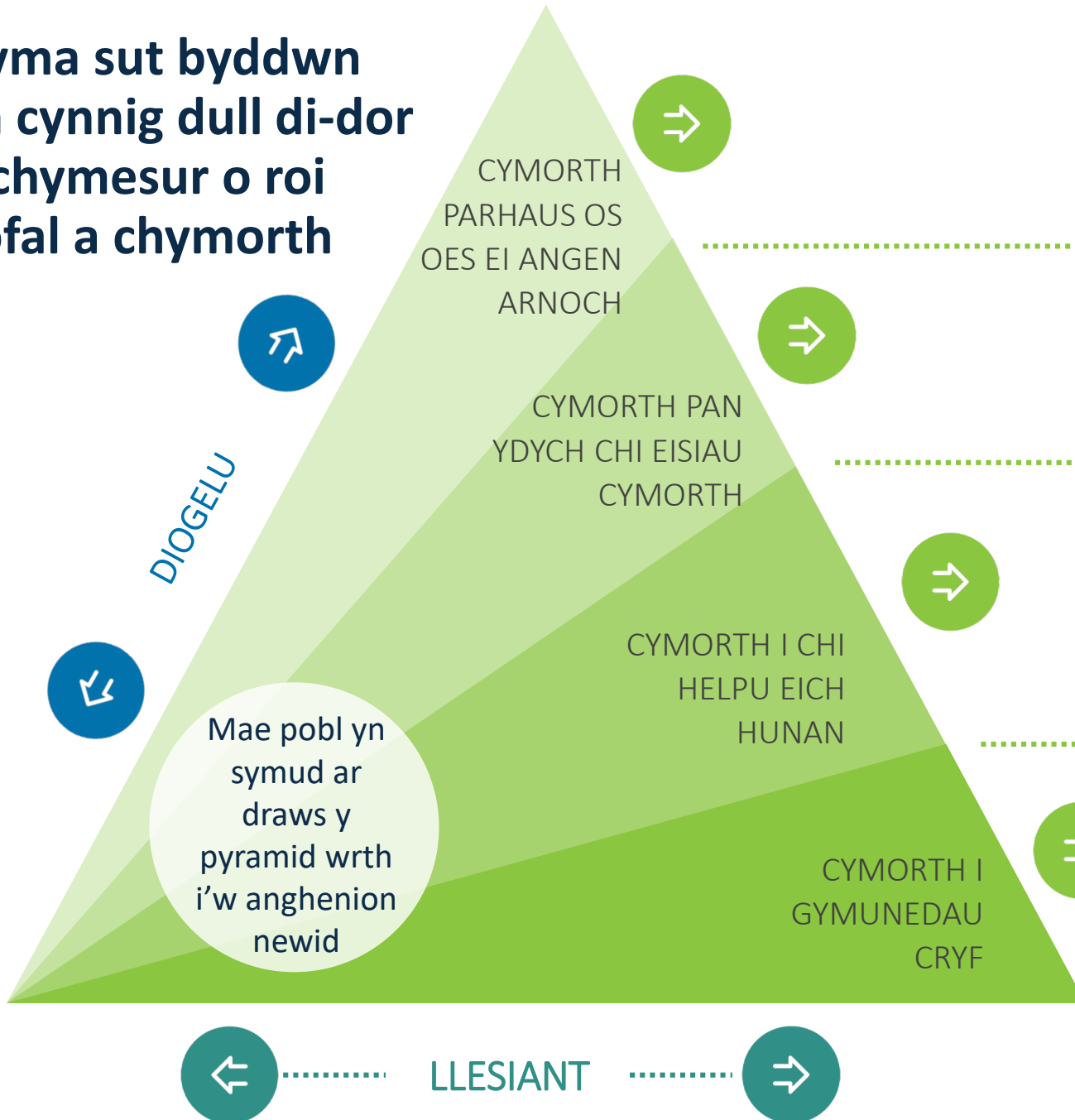
Ein nod yw sicrhau datrysiad ar y cysylltiad cyntaf o ran darparu gwybodaeth, cyngor a chymorth pan fo hynny'n briodol.

Asesiadau Cymesur a chyfeirio – bydd hyn yn rhyddhau capasiti ac amser ar gyfer gofal mwy cymhleth wedi'i gynllunio a gwasanaethau arbenigol gydol oedran pan nodir anghenion gofal a chymorth cymwys.





# Dyma sut byddwn yn cynnig dull di-dor a chymesur o roi gofal a chymorth



Darparu neu drefnu gofal a chymorth a reolir sy'n benodol i'r unigolyn pan na all pobl ddiwallu eu hanghenion gofal a chymorth eu hunain a chadw eu hunain yn ddiogel

Cymorth tymor byr dros dro a chefnogaeth ddwys i helpu unigolion i gryfhau eu gwytnwch ac adennill annibyniaeth

Cymorth lefel isel am y tymor byr wedi'i ddarparu'n uniongyrchol neu'n hunanreoleddig i helpu pobl i ddatrys pryderon sy'n codi mor gynnar â phosibl. Cefnogaeth ar-lein lle bynnag y bo modd. Rhywun i helpu os oes angen hynny.

Gwasanaethau cyffredinol hygyrch a chyflym sy'n cysylltu pobl â'u cymunedau (e.e. ysgolion, ffyrdd, llyfrgelloedd, cyfleusterau hamdden)  
Gweithio'n agos gyda grwpiau cymunedol, partneriaid a sefydliadau gwirfoddol i gynnig ystod o gefnogaeth

# Sut bydd ymarfer yn newid yng Ngheredigion

## SYMUD O DDULL GWEITHIO SY’N...

Gwneud pethau i bobl a throstynt ac yn creu dibyniaeth

Yn ystyried yr unigolyn ar ei ben ei hun, ar wahân i eraill

Yn ymateb i’r hyn nad yw pobl yn gallu ei wneud

Yn cael ei arwain gan yr ymatebion gwasanaethau traddodiadol

Yn seiliedig ar ‘yr un peth i bawb’

Yn osgoi risg ac yn uwchgyfeirio achosion i ofal a chymorth a reolir ar y pen uchaf

Byddwn yn alinio gwasanaethau er mwyn i ni gael ‘un person/un pwynt cyswllt’ yn gweithio/cydlynu gyda’r teulu, yn hytrach na sawl person o wasanaethau gwahanol ar draws y model er mwyn osgoi dyblygu gwasanaethau a chefnogaeth.

## I DDULL GWEITHIO SY’N...

Canolbwyntio ar alluogi pobl i wneud pethau drostynt eu hunain, gan hyrwyddo annibyniaeth

Yn cefnogi’r teulu a’r rhwydwaith cymdeithasol

Yn galluogi pobl i adeiladu ar yr hyn y gallant ei wneud a’r gefnogaeth sydd ganddynt o’u cwmpas

Yn cael ei arwain gan sgwrs gadarn ar beth sy’n bwysig’ er mwyn nodi’r pethau sydd o bwys i’r unigolyn

Yn greadigol ac yn arloesol ac wedi’i deilwra ar gyfer yr unigolyn a’i rwydwaith

Yn hyrwyddo cymryd risg yn gadarnhaol ac yn galluogi pobl i wneud dewis o ran sut mae eu hanghenion yn cael eu diwallu

Yn barod i roi cynnig ar wahanol ffyrdd o weithio

Traddodiadol

Pontio

Trawsnewidiol



# Y ffordd y byddwn yn gweithio

Dyma'r model ymarfer y byddwn yn ei fabwysiadu ar draws ein harweinyddiaeth, prosesau a systemau, ymarfer, comisiynu a'r cysylltiadau sydd gennym gyda'r holl bobl yr ydym yn gweithio gyda nhw ac yn eu cefnogi.



Llais,  
dewis a  
rheolaeth



Yn seiliedig  
ar gryfderau



Cymryd  
risgiau  
cadarnhaol



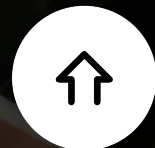
Cydgynhyrchu



Ffocws ar  
ganlyniadau  
(yr hyn sy'n  
bwysig)



Yn gymesur



Arwyddion diogelwch





# Y ffordd y byddwn yn gweithio – dyma sut bydd yn edrych



## Llais, dewis a rheolaeth

### Bydd POBL

- yn gallu gwneud dewisiadau a phenderfyniadau sy'n ystyrllon iddyn nhw.
- yn gallu mynegi pwy ydyn nhw a beth maen nhw eisiau i fod yn wahanol yn eu bywydau.

### Bydd STAFF

- yn ystyried barn a phrofiadau'r bobl y maent yn eu cefnogi er mwyn iddynt gael 'dewis' a 'rheolaeth' mewn penderfyniadau sy'n effeithio arnyh nhw.
- yn cynllunio, gweithredu ac yn gwerthuso'r dewisiadau y mae'r unigolyn wedi'u gwneud, gan wneud hynny gyda'r unigolyn a'i rwydwaith.

### Bydd ARWEINWYR

- yn sicrhau bod ymarferwyr yn datblygu perthynas ryngpersonol rhwng pobl, eu teuluoedd, gofalwyr a rhwydweithiau a'r staff sy'n gweithio gyda nhw.
- yn gwrando'n astud ac yn ymateb i brofiadau staff wrth weithio yn y ffordd hon.



## Yn seiliedig ar gryfderau

### Bydd POBL

- yn teimlo eu bod yn cael eu cefnogi o ran eu hannibyniaeth, eu gwytnwch, eu gallu i wneud dewisiadau a'u lles.
- yn gallu pwyso ar eu hadnoddau, galluoedd, sgiliau, gwybodaeth a'u potensial personol, ac ati.

### Bydd STAFF

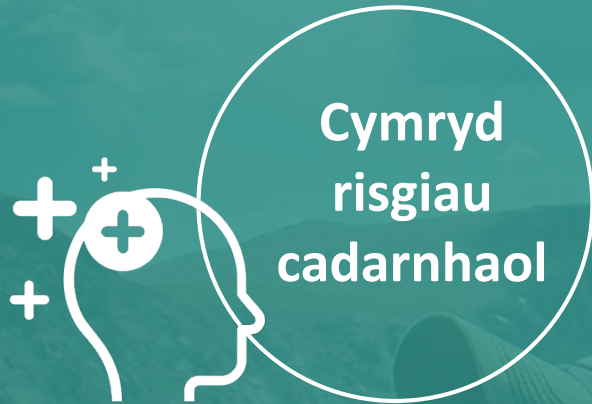
- yn gwerthfawrogi capasiti, sgiliau, gwybodaeth, cysylltiadau a photensial y bobl y maent yn eu cefnogi, eu rhwydweithiau a'u cymunedau.
- yn cydweithio â'r bobl y maent yn eu cefnogi i'w helpu i wneud pethau drostynt eu hunain.

### Bydd ARWEINWYR

- yn cydnabod ac yn dathlu llwyddiant ac effaith y gwaith a wneir gan staff.
- yn blaenoriaethu datblygiad sgiliau a hyder ymarferwyr



# Y ffordd y byddwn yn gweithio – dyma sut bydd yn edrych



## Bydd POBL

- yn teimlo eu bod wedi'u grymuso a'u galluogi i gael y rhyddid i ddewis a'r hawl i wneud eu penderfyniadau eu hunain, ar bopeth o sut maen nhw am gael gofal, i sut maen nhw am dreulio eu hamser rhydd.

## Bydd STAFF

- yn gweithio gyda'r unigolyn a'i rwydwaith ac asiantaethau eraill i:
- bwysu a mesur buddion posibl dewis un ffordd o weithredu yn hytrach nag un arall
  - nodi'r risgiau posibl dan sylw
  - edrych y tu hwnt i effeithiau corfforol posibl risg i ystyried agweddau meddyliol risg, megis yr effeithiau ar les neu hunaniaeth
  - datblygu cynlluniau a chamau gweithredu sy'n adlewyrchu canlyniadau'r unigolyn

## Bydd ARWEINWYR

- yn cefnogi risgiau rhesymol ac yn rhoi caniatâd i ymarferwyr weithio fel hyn
- yn galluogi ymarferwyr i ddefnyddio'r adnoddau a'r gefnogaeth sydd ar gael i helpu unigolion i sicrhau eu canlyniadau ac i gwtogi gymaint ag y bo modd ar ganlyniadau a allai fod yn niweidiol.



## Bydd POBL

- yn teimlo eu bod yn cael rhan weithredol wrth:
- reoli eu lles a gweithio tuag at eu hamcanion personol;
  - gwneud penderfyniadau am y gofal a'r gefnogaeth a gânt, mewn perthynas â'r hyn sy'n bwysig i'w bywydau;
  - ymgysylltu â gwasanaethau a chefnogaeth a'u mowldio.

## Bydd STAFF

- yn gweithio tuag at berthynas gyfartal â'r unigolyn a'i rwydwaith er mwyn iddynt fod yn rhan o'r broses gyfan

## Bydd ARWEINWYR

- yn cydweithio ag asiantaethau partner i ddylunio a darparu gwasanaethau, gan wneud hynny mewn ffordd integredig lle bynnag y bo modd.
- yn dwyn partneriaid i gyfrif i sicrhau eu bod yn arddel cyfrifoldeb am gefnogi lles unigolion.



# Y ffordd y byddwn yn gweithio – dyma sut bydd yn edrych



## Ffocws ar ganlyniadau (yr hyn sy'n bwysig)

### Bydd POBL

- yn gallu gwneud y pethau sy'n bwysig iddyn nhw yn eu bywydau

### Bydd STAFF

- yn cydnabod cryfderau'r unigolyn a'i rwydwaith ac yn datblygu dealltwriaeth o'r hyn sy'n bwysig iddynt hwy ac yn gweithio tuag at sefydlu ymdeimlad cyffredin o bwrpas y gall pawb gyfrannu ato.
- yn symud i ffwrdd o nodi anghenion a phroblemau yn unig a chyfateb y rheini ag atebion gwasanaeth

### Bydd ARWEINWYR

- yn ymddiried yn ymarferwyr i wneud penderfyniadau, gan gynnwys y rhai sy'n cynnwys penderfyniadau yn ymwneud ag adnoddau a chymryd risg er mwyn cefnogi sicrhau canlyniadau i unigolion.



## Yn gymesur

### Bydd POBL

- yn teimlo nad yw'r broses a'r dull o'u cefnogi yn ddiangen o ymwithiol a busneslyd
- yn derbyn cefnogaeth mewn da bryd a dim ond gydag agweddau ar eu bywyd lle mae angen hynny

### Bydd STAFF

- yn darparu'r ymateb lleiaf ymwithiol sy'n briodol i'r risg a gyflwynir.
- yn ystyried ac yn mynd i'r afael â phob risg fel na cheir unrhyw niwed pellach.

### Bydd ARWEINWYR

- yn cymryd agwedd lawer llai gwrthwynebus, a bydd ymwneud yn gymesurol a pherthynas â pharch wrth wraidd eu hymarfer

# Y WELEDIGAETH AC AMCANION

Sicrhau y bydd pob plentyn, person ifanc ac oedolyn yng Ngheredigion yn gallu cyrraedd eu potensial llawn. Sicrhau mynediad teg at wasanaethau rhagorol – rhai cyffredinol a rhai wedi'u targedu – sy'n diogelu ac yn cefnogi iechyd a llesiant pob dinesydd. Datblygu sgiliau a gwytnwch a fydd yn para am oes ac yn galluogi unigolion i ymdopi'n dda â'r heriau a'r pwysau sy'n eu hwynebu.

- Hyrwyddo iechyd a llesiant cadarnhaol a chefnogi pobl i helpu eu hunain
- Cryfhau teuluoedd er mwyn i blant a phobl ifanc gael aros gyda'u teulu
- Galluogi unigolion i fyw'n annibynnol yn eu cymunedau eu hunain
- Mynd ati'n gymesurol wrth gynnig gofal a chymorth a reolir
- Amddiffyn unigolion a'u cadw'n ddiogel rhag camdriniaeth, niwed ac esgeulustod

01

AMCAN

**HYRWYDDO  
IECHYD A  
LLESIANT  
CADARNHAOL A  
CHEFNOGI POBL  
I HELPU EU  
HUNAIN**

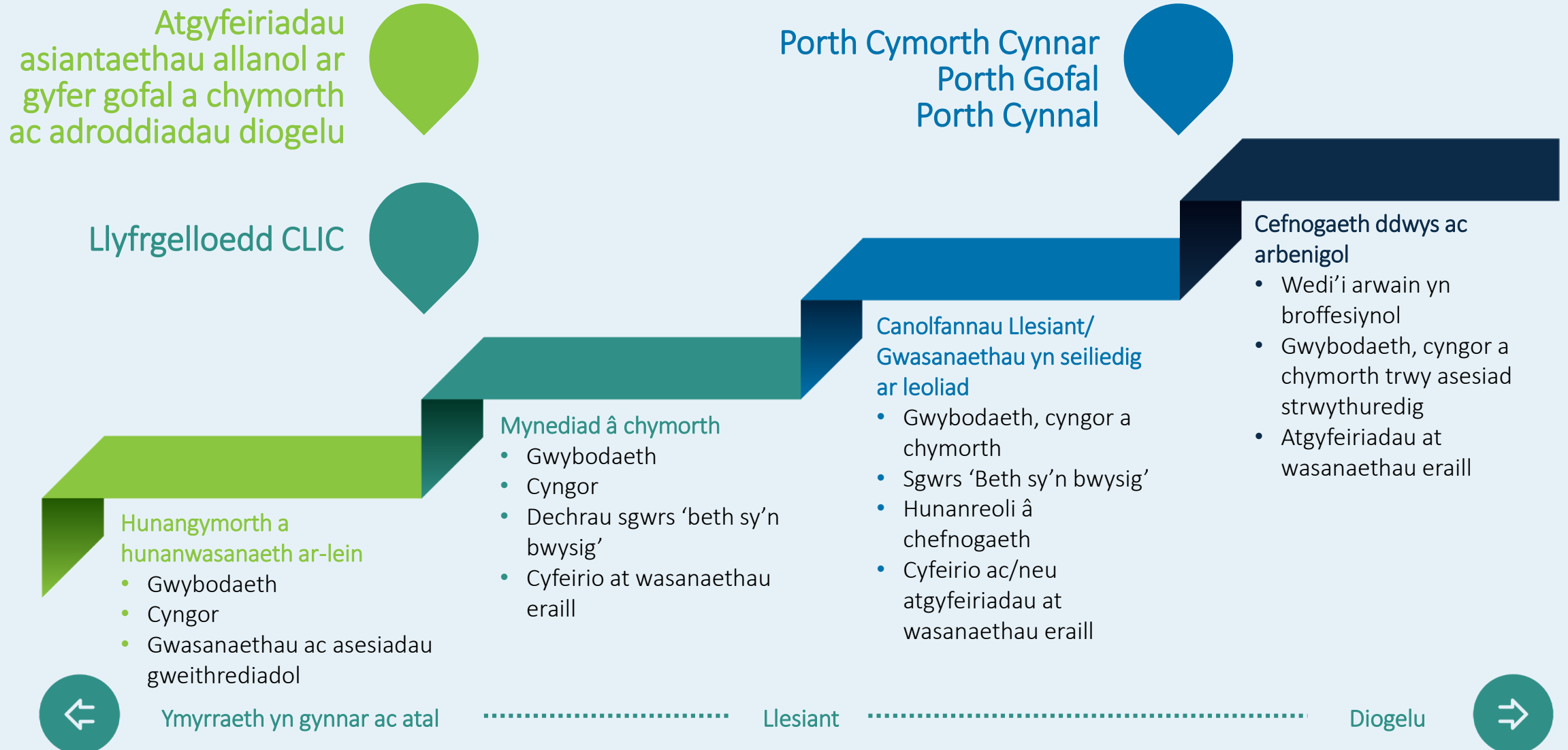
#### **CYFLAWNIR HYN DRWY DDATBLYGU:**

- model newydd ar gyfer rhoi gwybodaeth, cyngor a chymorth
- dull haenog o atal
- rhychwant gadarn o gefnogaeth i ofalwyr
- gwneud y gorau o botensial asedau cymunedol

#### **BETH FYDD HYN YN EI OLYGU I'R DYFODOL:**

- Bydd proses ddigidol hawdd ei defnyddio a phroses hunanasesu ar-lein er mwyn i bobl ddod o hyd i atebion drostynt eu hunain
- Bydd dull cydgysylltiedig o roi gwybodaeth, cyngor ac arweiniad sy'n rhwydd cael mynediad atynt, er enghraifft trwy ein Canolfannau Lles
- Bydd dull integredig a chymunedol o gynorthwyo pobl i fyw bywydau annibynnol ac iach
- Cefnogir unigolion i gynnal eu hiechyd a'u lles eu hunain gan ddefnyddio adnoddau sydd ganddynt eu hunain ac o'u cwmpas

# Model Gwybodaeth, Cyngor a Chymorth Ceredigion



02

AMCAN

## CRYFHAU TEULUOEDD ER MWYN I BLANT A PHOBL IFANC GAEL AROS GYDA'U TEULU

### CYFLAWNIR HYN DRWY:

- cyflwyno dull teulu-cyfan i gael ystod eang o wahanol asiantaethau statudol a gwirfoddol i weithio gyda theulu. Mae'r dull partneriaeth, cydgysylltiedig hwn yn helpu i adeiladu ar gryfderau teuluoedd a sicrhau newid cynaliadwy yn y meysydd pryder a nodwyd ar gyfer y teulu cyfan
- cydweithio gyda'n partneriaid i ddatrys yr achosion dros broblemau teuluol a ffactorau risg fel cam-drin domestig, iechyd meddwl gwael a chamddefnyddio sylweddau a phrofiadau niweidiol ehangach

### BETH FYDD HYN YN EI OLYGU I'R DYFODOL:

- Cefnogir unedau teulu (pob cenhedlaeth) i aros gyda'i gilydd a chefnogi ei gilydd
- Pan fydd teuluoedd yn cyrraedd neu'n agos at gyrraedd adeg o argyfwng byddant yn gallu cael gafael ar gymorth i ymateb i heriau a meithrin eu gwytnwch ar ôl i'r argyfwng fynd heibio



03

AMCAN

## GALLUOGI UNIGOLION I FYW’N ANNIBYNNOL YN EU CYMUNEDAU EU HUNAIN

### CYFLAWNIR HYN DRWY DDATBLYGU:

- Tîm Amlddisgyblaethol a phrif fodel gweithio sy’n gydgyssylltiedig ac sy’n dwyn ynghyd ystod o wasanaethau iechyd, gofal cymdeithasol a chymunedol eraill i ganolbwyntio ar ymyrryd yn gynnar i gadw pobl yn iach ac yn annibynnol trwy ddarparu’r gofal cywir gartref neu yn y gymuned.
- ystod y ddarpariaeth offer a defnyddio technoleg gynorthwyol
- amrywiaeth o opsiynau gwasanaeth sy’n cynnwys adsefydlu, ailalluogi, taliadau uniongyrchol, gwasanaethau dydd a gwell darpariaeth gofal yn y cartref
- dull holistig o gefnogi pobl ifanc wrth iddynt dyfu i fod yn oedolion
- dull system gyfan o gynorthwyo pobl i fyw gyda chyflyrau tymor hir (gan fod â ffocws penodol ar gymorth dementia)

### BETH FYDD HYN YN EI OLYGU I’R DYFODOL:

- Bydd gan unigolion fynediad at gymorth amserol i’w helpu i gadw neu adennill eu hannibyniaeth
- Bydd technoleg gynorthwyol yn allweddol wrth gynorthwyo unigolion i gadw eu hannibyniaeth
- Bydd unigolion yn gallu aros yn eu cymunedau lleol gyda chefnogaeth eu rhwydweithiau lle bynnag y bo modd
- Bydd anghenion unigolion yn cael eu diwallu trwy wasanaethau integredig ond gyda’r person mwyaf priodol yn cydlynu eu gofal

04

AMCAN

## MYND ATI'N GYMESUROL WRTH GYNNIG GOFAL A CHYMORTH A REOLIR

### CYFLAWNIR HYN DRWY DDATBLYGU:

- cynnig gofal helaeth sy'n ganolraddol a chydgysylltiedig
- dull gweithredu sy'n rhoi gofal a chymorth mewn da bryd ac sy'n canolbwyntio ar adferiad
- ystod o opsiynau llety i ddiwallu anghenion am ofal a chymorth yn y tymor byr, canolig a hir
- cymorth cydlynol i fynd i'r afael ag effaith camddefnyddio sylweddau, iechyd meddwl gwael a phroblemau ariannol

### BETH FYDD HYN YN EI OLYGU I'R DYFODOL:

- Bydd unigolion sydd fwyaf bregus yn gallu cael gafael ar y gefnogaeth gywir i'w helpu i fyw eu bywyd yn y ffordd y maent eisiau gwneud, a hynny wrth sicrhau bod eu hanghenion yn cael eu diwallu, eu canlyniadau'n cael eu cyflawni ac unrhyw risgiau yn cael eu rheoli
- Bydd anghenion unigolion yn cael eu diwallu trwy wasanaethau integredig ond gyda'r person mwyaf priodol yn cydlynu eu gofal
- Bydd gan unigolion fynediad at gymorth mewn da bryd sy'n addas iddyn nhw wrth i'w hanghenion newid ac amrywio

05

AMCAN

**AMDDIFFYN  
UNIGOLION  
A’U CADW’N  
DDIOGEL RHAG  
CAMDRINIAETH,  
NIWED AC  
ESGEULUSTOD**

**CAIFF HYN EI GYFLAWNI DRWY:**

- arwain ar raglen bwrpasol i sicrhau bod diogelu yn cael ei fabwysiadu i fod yn gyfrifoldeb ar bawb
- datblygu trefniadau diogelu cydgysylltiedig a chymesur ar gyfer oedolion a phlant – o fewn y Cyngor a chydag asiantaethau partner
- canolbwyntio’n benodol ar achosion ac effeithiau camdrin domestig (e.e. camddefnyddio sylweddau / iechyd meddwl / pwysau ariannol)

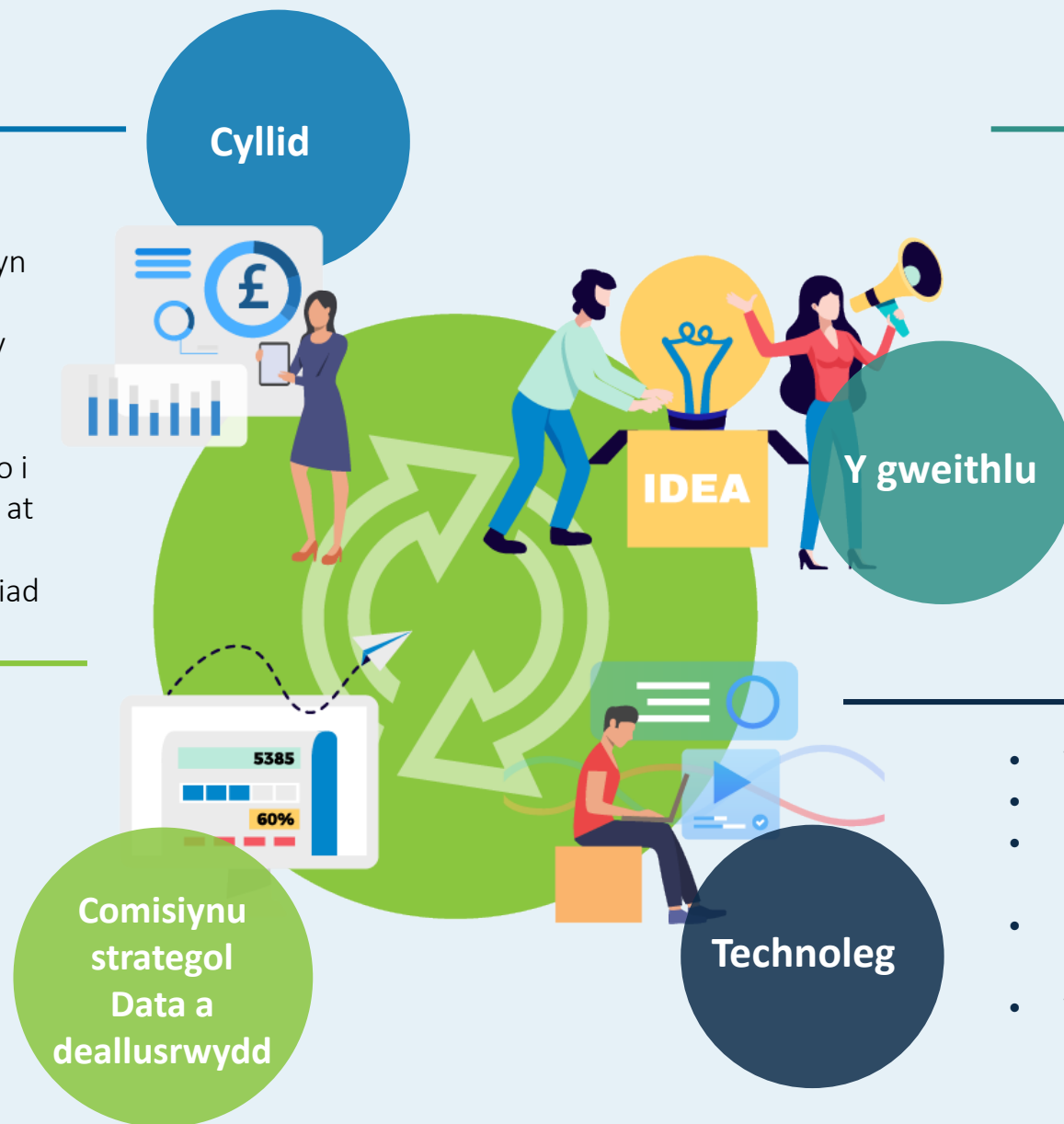
**BETH FYDD HYN YN EI OLYGU I’R DYFODOL:**

- Cefnogir unigolion ar y pwynt cynharaf i’w hatal rhag dioddef camdriniaeth, niwed neu esgeulustod
- Mae teuluoedd i dderbyn cefnogaeth gyson a chydgyssylltiedig pan fydd pryderon diogelu yn effeithio ar fwy nag un person yn y teulu
- Bydd llesiant ehangach unigolion yn cael ei hyrwyddo’n weithredol nid y meysydd sy’n destun pryder yn unig

# Y Sylfeini

- Dyrannu adnoddau yn gymesur
- Sicrhau ansawdd a monitro gwariant i sicrhau gwerth am arian (yn fewnol ac yn allanol)
- Archwilio opsiynau ar gyfer codi tâl fel y galluogwyd gan Ran 5 y Ddeddf Gwasanaethau Cymdeithasol a Llesiant
- Gwneud y mwyaf o'r holl ffrydiau cyllido i gefnogi teuluoedd cyfan ac nid targedu at unigolion cymwys yn unig
- Deall a chydabod enillion ar fuddsoddiad

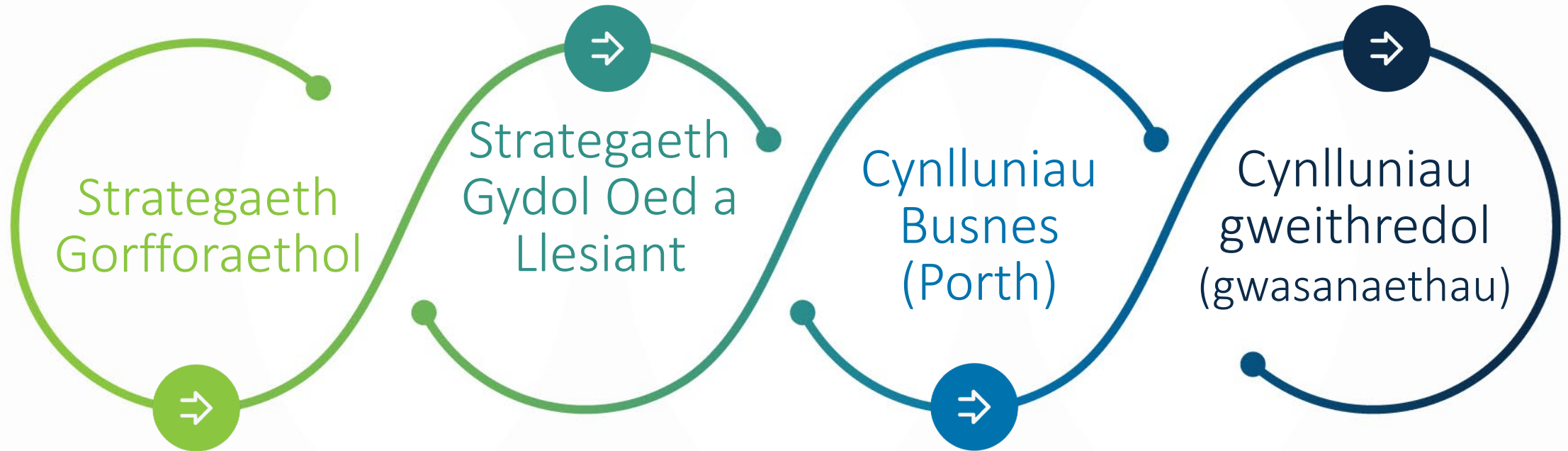
- Proffil manwl o anghenion a chanlyniadau'r boblogaeth
- Deall patrymau galw a chyflenwad
- Gwybodaeth gyfoes am yr hyn y mae'r farchnad yn ei gyflenwi a'r hyn sy'n gweithio
- Perthynas gref â darparwyr er mwyn gallu datblygu'r farchnad
- Mwy o fuddsoddi mewn ymyrraeth gynnar ac atal



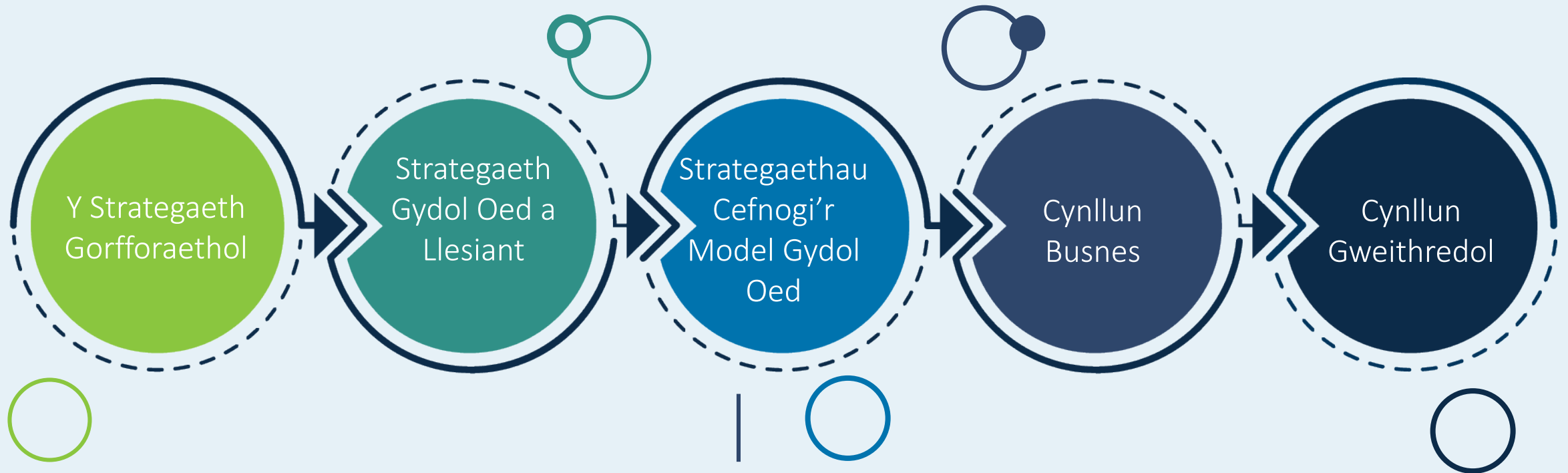
- Arweinyddiaeth drawsnewidiol gref
- Datblygu staff i fod â'r profiad, yr wybodaeth a'r sgiliau cywir
- Dull rheoli ac amgylchedd gwaith sy'n gefnogol
- Cefnogi staff i gydweithio â phartneriaid

- Technoleg gynorthwyol i unigolion
- Systemau data deallus ac integredig
- Defnyddio'r cyfryngau cymdeithasol i gysylltu ag unigolion
- Mynediad ar-lein i wasanaethau'r Cyngor
- Technoleg ddigidol symudol i staff

# Y seilwaith ar gyfer gweithredu



# Y seilwaith ar gyfer gweithredu... yn ymarferol



- Strategaethau Comisiynu
- Fframwaith Sicrhau Ansawdd
- Strategaeth y Gweithlu
- Strategaeth Atal
- Strategaeth Dementia

# Y seilwaith ar gyfer gweithredu

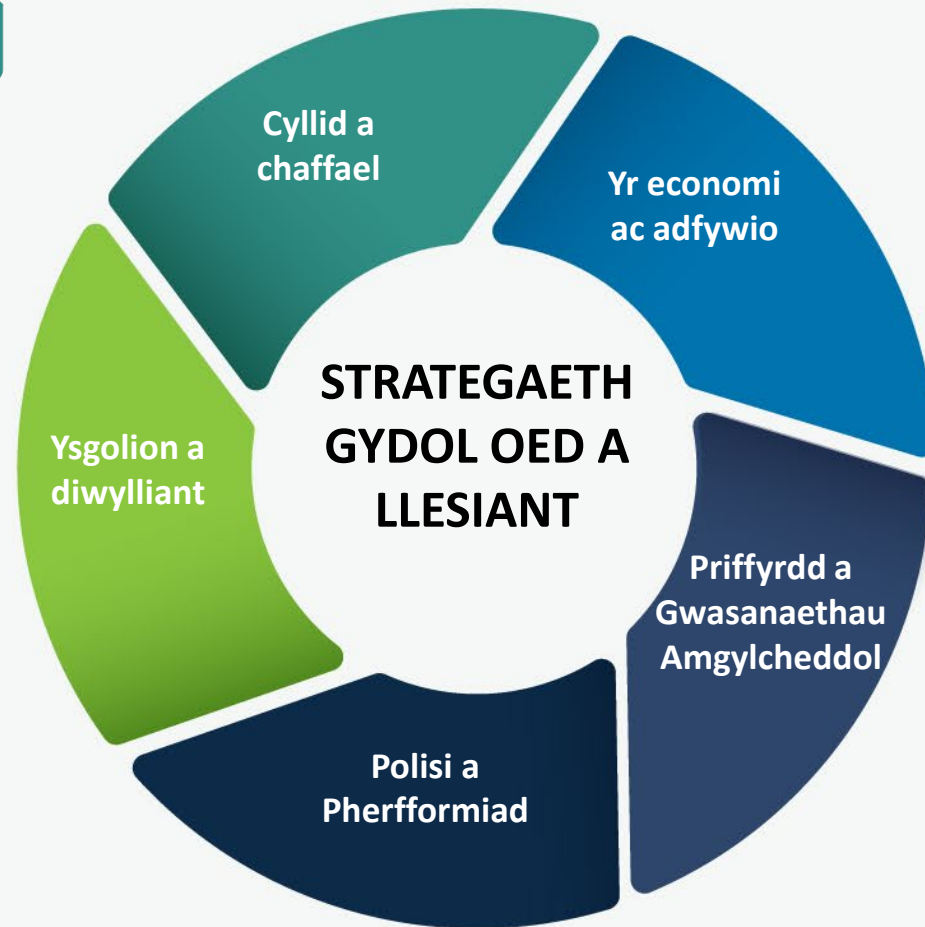
- Monitro cyllid o ran ansawdd
- Comisiynu a chaffael ar sail canlyniadau
- Cydgasglu a gwneud y mwyaf o'r cyllid sydd ar gael (e.e. grantiau)



- Ystyried y teulu cyfan wrth gefnogi plant
- Defnyddio safleoedd ysgolion ac adeiladau cymunedol fel adnoddau cymunedol
- Ysgolion yn cefnogi gwytnwch cymunedau



- Cyd-ddibyniaethau rhwng partneriaethau strategol
- Sicrhau cysylltiadau â'r strategaeth gorfforaethol



- Gwneud y mwyaf o gyfleoedd trwy Strategaethau Uchelgais Economaidd
- Gwasanaethau gwladol yn cefnogi addasiadau i adeiladau (e.e. hybiau lles)



- Mannau parcio ceir sy'n hygyrch ac ar gael i gael mynediad at adnoddau cymunedol
- Seilwaith trafndiaeth sy'n hygyrch ac ar gael





# Y dull pontio i gyflawni'r weledigaeth

## Blwyddyn 1



- Gwybodaeth, Cyngor a Chymorth
- Atal
- Datblygu'r gweithlu

## Blwyddyn 2



- Adsefydlu ac Ailuno
- Comisiynu gwasanaethau

## Blwyddyn 3



- Sicrhau cydbwysedd rhwng gofal a chymorth tymor hir



**Cyngor Sir CEREDIGION****ADRODDIAD I'R:** Pwyllgor Trosolwg a Chraffu Cymunedau Iachach**DYDDIAD:** 17 Medi 2021**LLEOLIAD:** Trwy fideogynadledda**TEITL:** Archwiliad Sicrwydd Arolygiaeth Gofal Cymru 2021**PWRPAS YR ADRODDIAD:** Er gwybodaeth**RHESWM Y PWYLLGOR  
CRAFFU DROS OFYN AM  
YR WYBODAETH:****CEFNDIR:**

Derbyniodd y Swyddog Arweiniol Corfforaethol – Porth Cynnal a Chyfarwyddwr Statudol y Gwasanaethau Cymdeithasol llythyr oddi wrth Arolygiaeth Gofal Cymru ar 2 Gorffennaf 2021 yn dilyn yr Archwiliad Sicrwydd a gynhaliwyd ym mis Mai 2021.

**Y SEFYLLFA BRESENNOL:**

Mae'r llythyr oddi wrth Arolygiaeth Gofal Cymru dyddiedig 2 Gorffennaf 2021 i'w weld yn **Atodiad 1**.

**LLESANT  
CENEDLAETHAU'R  
DYFODOL:****A gwblhawyd Asesiad Effaith  
Integredig?**

Naddo

**Os naddo, esboniwch  
pam?*****Crynodeb:*****Hirdymor:****Cydweithio:****Cynnwys:****Atal:****Integreiddio:****ARGYMHELLIAD:**

Nodi a thrafod cynnwys llythyr Arolygiaeth Gofal Cymru (**Atodiad 1**).

**RHESWM DROS YR ARGYMHELLIAD:**

# Tudalen 66

**Enw Cyswllt:** Sian Howys

**Swydd:** Cyfarwyddwr Statudol y Gwasanaethau Cymdeithasol,  
Swyddog Arweiniol Corfforaethol – Porth Cynnal

**Dyddiad yr adroddiad:** 23.08.2021

**Acronymau:** Ddim yn berthnasol

## Atodiad 1

Sian Howys  
Cyfarwyddwr Statudol Gwasanaethau Cymdeithasol  
Cyngor Sir Ceredigion  
Penmorfa  
Aberaeron  
Ceredigion  
SA46 OPA

Dyddiad/Date: 2 Gorffennaf 2021

Annwyl Gyfarwyddwr,

## **Archwiliad Sicrwydd Arolygiaeth Gofal Cymru (AGC) 2021: Cyngor Sir Ceredigion**

Mae'r llythyr hwn yn crynhoi canfyddiadau ein harchwiliad sicrwydd a gynhaliwyd rhwng 10 Mai a 14 Mai 2021. Diben yr archwiliad sicrwydd hwn oedd gweld pa mor dda y mae gwasanaethau cymdeithasol yr awdurdod lleol yn parhau i helpu a chefnogi oedolion a phlant, gan ganolbwyntio ar ddiogelwch a llesiant.

Roedd ein prif lwybrau ymholi yn seiliedig ar bedair egwyddor Deddf Gwasanaethau Cymdeithasol a Llesiant (Cymru) 2014, ac rydym wedi cofnodi ein barn a'n canfyddiadau yn unol â'r rhain, sef Pobl – Llais a Rheolaeth, Atal, Llesiant, Partneriaethau ac Integreiddio.

### **Trosolwg**

Ym mis Mawrth 2020, gohiriodd AGC ei rhaglen arferol mewn ymateb i bandemig COVID-19 er mwyn galluogi darparwyr ac awdurdodau lleol i ganolbwyntio'n llawn ar ymateb i'r amgylchiadau heriol. Ailddechreuodd rhaglen ddiwygiedig gydag awdurdodau lleol ym mis Medi er mwyn rhoi sicrwydd ynghylch sut mae pobl yn cael eu diogelu a sut mae eu llesiant yn cael ei hyrwyddo yn ystod y pandemig. Gwnaethom ystyried diogelwch a llesiant y bobl sy'n defnyddio gwasanaethau, neu y gall fod angen iddynt eu defnyddio, diogelwch y gwasanaethau y maent yn eu defnyddio a diogelwch a llesiant y bobl sy'n gweithio yn y gwasanaethau hynny. Roedd ein prif lwybrau ymholi yn seiliedig ar bedair egwyddor Deddf Gwasanaethau Cymdeithasol a Llesiant (Cymru) 2014, ac rydym wedi cofnodi ein barn a'n canfyddiadau yn unol â'r rhain, sef: Pobl – Llais a Rheolaeth, Atal, Partneriaethau ac Integreiddio, Llesiant.

Arolygiaeth Gofal Cymru (AGC)  
Swyddfa Llywodraeth Cymru  
Sarn Mynach  
Cyffordd Llandudno  
LL31 9RZ  
[www.arolygiaethgofal.cymru](http://www.arolygiaethgofal.cymru)

☎ 0300 790 0126  
✉ [CIW@gov.wales](mailto:CIW@gov.wales)

Care Inspectorate Wales (CIW)  
Welsh Government Office  
Sarn Mynach  
Llandudno Junction  
LL31 9RZ  
[www.careinspectorate.wales](http://www.careinspectorate.wales)

Rydym yn croesawu derbyn gohebiaeth yn Gymraeg. Byddwn yn ateb gohebiaeth a dderbynnir yn Gymraeg yn Gymraeg ac ni fydd gohebu yn Gymraeg yn arwain at oedi.

We welcome receiving correspondence in Welsh. Any correspondence received in Welsh will be answered in Welsh and corresponding in Welsh will not lead to a delay in responding.

## Gwnaethom ganolbwyntio ar y canlynol:

1. Pa mor dda y mae'r awdurdod lleol yn cyflawni ei swyddogaethau statudol o ran cadw pobl y mae angen gofal a chymorth arnynt a gofalwyr y mae angen cymorth arnynt yn ddiogel, a hyrwyddo eu llesiant, yn ystod y pandemig?
2. Beth mae'r awdurdod lleol yn ei wneud fel nad oes angen i blant dderbyn gofal; ac a yw plant yn dychwelyd adref i'w teuluoedd yn ddigon cyflym, lle mae'n ddiogel iddynt wneud hynny?

## Crynodeb o'r canfyddiadau a blaenoriaethau ar gyfer gwella:

**Pobl – llais a rheolaeth – Gwnaethom ofyn:** Pa mor dda y mae'r awdurdod lleol yn sicrhau bod lleisiau pobl, gofalwyr ac ymarferwyr yn cael eu clywed, eu bod yn gwneud dewisiadau ar sail gwybodaeth ac yn cynnal rheolaeth dros eu bywydau, gan gydbwysu hefyd yr argymhellion a'r gofynion a wnaed gan lechyd Cyhoeddus Cymru a Llywodraeth Cymru er mwyn cyfyngu ar ledaeniad COVID-19?

Ar y cyfan, gwelsom fod lleisiau pobl yn cael eu clywed, bod eu dewisiadau'n cael eu parchu a bod pobl yn cyflawni canlyniadau a nodwyd ganddynt yn bersonol yn rheolaidd. Dywedwyd wrthym fod pobl yn gallu cyfathrebu yn eu dewis iaith. Roedd tystiolaeth yn y rhan fwyaf o gofnodion achos fod y "cynnig rhagweithiol" yn cael ei ddarparu.

Mae'r awdurdod lleol yn ystyried hawliau plant i gael cynnig eiriolaeth ffurfiol. O'r wybodaeth a ddarparwyd, gwelsom fod tystiolaeth bod mynediad at y gwasanaethau eirioli yn cael ei gynnig i blant a gwelsom enghraifft o eiriolaeth mewn perthynas ag un o'r achosion plant sy'n derbyn gofal y gwnaethom edrych arno. Nododd y person ifanc arwyddocâd yr eiriolwr gan fod hon wedi bod yn gydberthynas gyson o gymharu â'r newidiadau i'w weithiwr cymdeithasol. Yn yr achosion a oedd yn ymwneud ag oedolion, gwelsom dystiolaeth o bobl yn cael eu cefnogi gan eiriolwyr anffurfiol i gymryd rhan mewn penderfyniadau sy'n effeithio arnynt.

Roedd y bobl, gan gynnwys y gofalwyr, yn cael y cyfle i deilwra a rheoli eu gofal eu hunain drwy ddefnyddio taliadau uniongyrchol. Gwelsom dystiolaeth i ddangos bod taliadau uniongyrchol yn gweithio'n dda i unigolion a gofalwyr, a'u bod wedi cael eu defnyddio'n greadigol yn ystod y pandemig fel ffordd o roi gofal seibiant amgen.

Dywedodd gofalwyr wrthym eu bod yn gwerthfawrogi'r wybodaeth a'r cymorth a ddarperir gan Uned Gofalwyr Ceredigion. Gwelsom enghreifftiau o anghenion gofalwyr yn cael eu hystyried, a chydabyddiaeth o'r pwysau ychwanegol a wynebwyd gan ofalwyr yn ystod y pandemig.

Roedd y rhan fwyaf o'r ymarferwyr a ymatebodd i'n harolwg yn teimlo eu bod yn cael eu cefnogi gan eu cydweithwyr a'u rheolwyr ac roeddent o'r farn eu bod yn gallu ymdopi â'u llwyth gwaith. Yn ystod yr archwiliad sicrwydd, gwelsom fod morâl staff yn dda ac roedd y rhan fwyaf o'r ymarferwyr yn gadarnhaol o ran eu profiad o weithio i'r awdurdod lleol. Gwnaeth rhai ymarferwyr grybwyll lefelau salwch cyfredol a'r ffaith bod oedi wrth recriwtio ynghyd ag anallu'r awdurdod lleol i recriwtio yn arwain at bwysau yn y timau. Er bod y rhan fwyaf o'r ymarferwyr a'r rheolwyr rheng flaen yn croesawu uchelgeisiau'r awdurdod o ran trawsnewid, roedd yn glir bod yr agenda hon, wedi'i chyfuno â'r sefyllfa o ran COVID-19 yn

arbennig, wedi creu ansicrwydd ymhlith y gweithlu o ran trefniadau gweithio yn y dyfodol. Mae angen i'r awdurdod lleol barhau â'i ymdrechion i helpu'r staff i ddeall manteision y trawsnewidiadau arfaethedig a sicrhau eu bod yn teimlo eu bod yn cael eu cynnwys yn y trafodaethau a'r amserlen ar gyfer newid.

Mae Cyngor Sir Ceredigion yn parhau i gefnogi datblygiad proffesiynol ymarferwyr a rheolwyr a defnyddir sawl llwyfan digidol i alluogi'r gweithlu i ymgymryd â hyfforddiant ar-lein. Dywedodd staff newydd gymhwys wrthym eu bod yn cael eu cefnogi yn ystod blynyddoedd cyntaf eu hymarfer drwy drefniadau goruchwyllo a mentora rheolaidd. A dywedodd y Rheolwyr Corfforaethol wrthym am y rhaglen hyfforddiant cynhwysfawr a gomisiynwyd gan yr awdurdod lleol i'w helpu i ymgymryd â'u rolau a'u cyfrifoldebau newydd a'r ffaith bod hyn yn darparu sylfaen dda ar gyfer cydweithio.

**Atal – Gwnaethom ofyn:** I ba raddau y mae'r awdurdod lleol yn llwyddo i hybu prosesau atal a lleihau'r angen am fwy o gymorth neu gymorth ffurfiol gan asiantaethau statudol?

Mae'r uwch-arweinwyr yn dangos dealltwriaeth dda o fanteision mabwysiadu dull ataliol a gallant gyfleu'r rhesymeg dros eu cyfeiriad a'u huchelgais strategol ar lafar a thrwy ddogfennaeth strategol. Maent wedi gweithio'n galed i ailgynllunio'r gwasanaeth gan ddatblygu model gweithredu ar gyfer llesiant i bobl o bob oed sy'n canolbwyntio ar sicrhau bod pobl yn cael y cymorth cywir, ar yr adeg gywir ac yn y lle cywir. Mae atal neu oedi datblygiad gofal a chymorth yn cyd-fynd yn agos â chyfrifoldebau eraill yr awdurdod lleol yng Ngheredigion, gan gynnwys tai, hamdden ac addysg.

Mae'r ymdrech i drawsnewid a sicrhau y gall gwasanaethau fod yn gynaliadwy yn unol â deddfwriaeth ac anghenion y gymuned wedi parhau drwy gyfnod eithriadol o ymateb i'r pandemig. Er nad yw rhai o'r gwasanaethau hyn wedi bod ar gael yn ystod y pandemig, clywsom am gymunedau yn dod at ei gilydd ac yn datblygu cymorth cymunedol. Er enghraifft, aeth clybiau ffermwyr ifanc lleol ati i gynnig cymorth i bobl siopa.

Mae gan yr uwch-reolwyr a'r swyddogion ddealltwriaeth a gwybodaeth dda mewn perthynas â phroffil y plant sy'n derbyn gofal ac maent yn hyderus eu bod yn gwneud cynnydd o ran dod â gorchmynion nad oes eu hangen mwyach i ben, neu eu haddasu, ac mai dim ond pan fydd angen hynny y bydd plant yn derbyn gofal.

Roedd yr ymarferwyr yn ymwybodol bod methu â chysylltu â theluoedd wyneb yn wyneb wedi cael effaith andwyol ar y gwasanaethau ataliol a'r gwasanaethau cymorth a gofal er gwaethaf eu hymdrechion gorau, ond roeddent yn falch o ymateb Ceredigion. Clywsom am grwpiau magu plant ar-lein a chlybiau ieuentid rhithiwr a'r ffaith bod trefniadau rhithwir o'r fath yn gweithio'n well i rai rhieni o ystyried natur wledig yr awdurdod lleol.

Mae pwysigrwydd rhyddhau cleifion o'r ysbyty mewn modd amserol yn parhau i fod yn flaenoriaeth i'r awdurdod lleol. Cawsom wybod bod y model rhyddhau i asesu wedi cael ei roi ar waith a'i fod yn helpu pobl yn effeithiol i adfer eu hannibyniaeth, ac yn galluogi pobl i ddychwelyd adref yn unol â'u dymuniadau.

Mae trefniadau cydgysylltu cadarnhaol a phrosesau cyfathrebu da rhwng ymarferwyr mewn timau gwahanol o fudd wrth ddarparu cymhorthion ac addasiadau. Clywsom fod cyfarpar diogelu personol [PPE] yn cael ei ddarparu'n amserol a bod y trefniadau yn cael eu

cydgysylltu'n dda o fan canolog ac yn cyfrannu'n gadarnhaol at sicrhau bod ymarferwyr yn teimlo eu bod yn cael eu cefnogi a'u diogelu.

Mae sicrhau bod digon o wasanaethau gofal cartref ar gael i oedolion yn parhau i fod yn her. Clywsom am enghreifftiau lle nad oedd pobl yn cael y gofal a'r cymorth sydd eu hangen arnynt yn ogystal â phobl yn symud i gartrefi gofal am nad oedd y gofal a'r cymorth ar gael yn y gymuned, a gwelsom enghreifftiau o'r fath hefyd. Mae'n rhaid i'r uwch-reolwyr sicrhau nad ydynt yn colli golwg ar eu gallu i barhau i ddiwallu anghenion yr holl bobl y mae angen gofal a chymorth arnynt, a rhaid sicrhau bod trefniadau comisiynu'r awdurdod yn cefnogi'r gwaith o ddatblygu gwasanaethau o ansawdd da i bawb.

**Partneriaethau ac Integreiddio – Gwnaethom ofyn:** I ba raddau y gall yr awdurdod lleol fodloni ei hun yr achubir ar gyfleoedd i weithio mewn partneriaeth mewn ffordd gadarnhaol er mwyn gwneud y mwyaf o gynlluniau sy'n canolbwyntio ar yr unigolyn a sicrhau y darperir gwasanaethau integredig mewn modd cynaliadwy?

Yn y rhan fwyaf o'r achosion a welsom, gwelwyd tystiolaeth o ymarferwyr yn meithrin cydberthynas waith proffesiynol â phobl yn seiliedig ar gydweithrediad a dealltwriaeth a rennir o'r hyn sy'n bwysig. Caiff pobl eu cefnogi i nodi'r hyn sy'n bwysig iddynt a sut y gallent gyflawni eu canlyniadau llesiant personol.

Dyweddod rhai partneriaid a phobl a ymatebodd i'n harolygon wrthym am bryderon cynnar mewn perthynas â thrawsnewid gwasanaethau a chyflwyno'r Porth Cynnal a'r Porth Gofal sydd wedi arwain at lefel o ddadbersonoli a phwyslais ar ffurflenni, yn hytrach na chyfathrebu personol rhwng pobl a/neu asiantaethau a chysylltiadau a enwir yn yr awdurdod lleol. Er y cydnabyddir mai megis dechrau y mae'r broses drawsnewid, rhaid i'r awdurdod lleol ddatblygu ei fframwaith sicrhau ansawdd er mwyn ei alluogi, drwy brosesau rheoli perfformiad a monitro, i feithrin dealltwriaeth gywir a chyfredol o'i effeithiolrwydd a'r gallu i nodi meysydd cyflawniad yn ogystal â meysydd i'w gwella.

Gwelsom a chlywsom am enghreifftiau cadarnhaol o ddull amlasiantaethol o reoli risgiau, yn ogystal ag ymarferwyr a rheolwyr yn cydweithio yn ystod y pandemig i rannu gwybodaeth/cudd-wybodaeth er mwyn sicrhau eu bod yn diwallu anghenion ac yn rheoli risgiau'r bobl sydd â'r anghenion mwyaf cymhleth.

Mae darparwyr gwasanaethau gofal a chymorth annibynnol yng Ngheredigion yn cael budd o gyfarpar diogelu personol a ddarperir yn amserol a chydberthnasau gwaith cadarnhaol ar y cyfan â'r awdurdod lleol. Disgrifiodd y rheolwyr a'r ymarferwyr gydberthnasau gweithredol sefydledig ag adrannau iechyd ac addysg, yr heddlu a darparwyr a gwelsom ymrwymiad clir i gydweithio ar draws yr awdurdod lleol.

Dyweddod y gofaluwr maeth y gwnaethom siarad â nhw fod y cymorth roeddent yn ei gael gan yr awdurdod lleol yn ardderchog a'u bod yn gwerthfawrogi'r dull tîm rhyngddyn nhw, gweithwyr cymdeithasol y plant a'u gweithiwr cymdeithasol cyswllt. Mae paru plant â gofaluwr maeth yn faes lle maent wedi gweld gwelliant ac mae hyn, ynghyd â'r strategaeth recriwtio gofaluwr maeth, yn sail i ymrwymiad yr awdurdod lleol i recriwtio a chefnogi gofaluwr maeth a gwella'r dewis o leoliadau i blant a phobl ifanc.

**Llesiant – Gwnaethom ofyn:** I ba raddau y mae'r awdurdod lleol yn hybu llesiant, gan sicrhau bod pobl yn aros yn ddiogel ac yn cyflawni canlyniadau cadarnhaol sydd o bwys iddynt?

Roedd ansawdd yr asesiadau, y cynlluniau gofal a chymorth a'r cofnodion a welsom yn amrywio. Nid oedd rhywfaint o'r ddogfennaeth a welsom bob amser yn adlewyrchu'r gwaith cadarnhaol a oedd yn cael ei wneud. Gwelsom rai enghreifftiau lle byddai pwyslais mwy penodol ar gryfderau wedi bod yn fuddiol wrth gynnig darlun cyfannol o'r unigolyn a'i amgylchiadau unigol.

Roedd amseroldeb ac ansawdd yr adolygiadau statudol a welsom ar gyfer plant sy'n derbyn gofal yn dda. Roedd y cofnodion yn cael eu hysgrifennu'n uniongyrchol i'r plentyn, gan roi'r ymdeimlad o lythyr wedi'i bersonoli. Roedd y cofnodion hyn yn cydnabod dymuniadau'r plentyn ac yn esbonio canlyniadau a phenderfyniadau ei adolygiad mewn iaith syml. Dywedodd y swyddogion adolygu annibynnol wrthym eu bod yn cysylltu â'r plant cyn yr adolygiad. Caiff achosion eu huwchgyfeirio yn ôl yr angen ac mae'r cydberthnasau rhwng gweithwyr proffesiynol yn cefnogi atebion adeiladol.

Nododd y rheolwyr a'r ymarferwyr y gwnaethom siarad â nhw eu bod yn hyderus bod y plant yn yr awdurdod yn ddiogel ac, ar y cyfan, gwelwyd tystiolaeth o hyn yn y ffeiliau. Yn y rhan fwyaf o'r achosion a adolygwyd gennym, gwelsom y ceir ymateb amserol ac effeithiol os bydd plant yn wynebu risg o niwed sylweddol. Roedd yr ymholiadau a welwyd mewn perthynas ag adran 47 yn dangos bod prosesau casglu gwybodaeth da ar waith ac roedd tystiolaeth bod plant yn cael eu gweld/eu gweld ar eu pen eu hunain fel y bo'n briodol yn ystod yr ymholiad. Mewn un achos, gwelsom fod oedi cyn darparu gofal a chymorth parhaus ar ôl tynnu enw'r plentyn oddi ar y gofrestr amddiffyn plant. I sicrhau bod cymorth yn cael ei ddarparu'n gyson er mwyn helpu i gynnal yr amodau a arweiniodd at ddadgofrestru'r plentyn, rhaid i'r awdurdod lleol sicrhau bod ganddo drefniadau cadarn i fonitro llwythi gwaith ymarferwyr pan fyddant yn absennol o'r gwaith.

Drwy adolygu cofnodion achos a thrafod ag ymarferwyr, cawsom sicrwydd yr ymateb mewn ffordd amserol a chymesur i adroddiadau diogelu oedolion. Roedd lleisiau a dymuniadau oedolion sy'n wynebu risg yn cael eu cynnwys yn y ddogfennaeth ddiogelu ac, yn y rhan fwyaf o achosion, gwelsom dystiolaeth bod arferion casglu gwybodaeth a chysylltu â gweithwyr proffesiynol eraill yn dda, a bod y dadansoddiad a'r penderfyniad yn cael eu cofnodi'n glir.

Dywedodd y bobl y gwnaethom siarad â nhw wrthym fod yr awdurdod lleol wedi cadw mewn cysylltiad â nhw, a hynny mewn ffordd ddiogel, drwy gydol y pandemig. Lle y bo angen, mae cyswllt wyneb yn wyneb diogel uniongyrchol wedi parhau, yn amodol ar asesiad risg COVID-19 a Chanllawiau Iechyd y Cyhoedd. Gwelsom enghreifftiau o ymarferwyr a darparwyr yn gweithio'n greadigol i gyflawni eu cyfrifoldebau proffesiynol. Fodd bynnag, clywsom fod diffyg cysylltiad uniongyrchol â'u rhieni/aelodau o'u teulu wedi cael effaith sylweddol ar rai o'r plant sy'n derbyn gofal ac nad yw rhai wedi gallu ymdopi â chyswllt rhithwir ac felly nad ydynt wedi bod mewn cysylltiad ers misoedd.

Gwerthfawrogwyd eglurder cynnar yr ymateb a'r trefniadau a ddarparwyd gan yr uwch-reolwyr corfforaethol ac roedd y staff o'r farn bod yr awdurdod wedi gweithio'n galed i hybu eu llesiant. Roedd yr ymarferwyr yn gadarnhaol ynghylch yr ymdrechion a wnaed i gynnal prosesau cyfathrebu da, ond roeddent nawr o'r farn y dylid defnyddio eu profiad i lywio'r

## Tudalen 72

caniatadau mewn perthynas ag arferion gweithio ystwyth diogel yn y dyfodol. Byddai rhai o'r ymarferwyr yn arbennig o falch pe byddai rhai swyddfeydd yn cael eu hagor er mwyn lliniaru'r pwysau sy'n deillio o weithio gartref.

### Dull:

- gwnaethom fwrw golwg dros y ddogfennaeth a ddarparwyd cyn ein hymweliad
- gwnaethom siarad â gofalwyr a phobl a oedd yn derbyn, neu wedi derbyn, gofal a chymorth
- gwnaethom edrych ar 26 o ffeiliau achos
- gwnaethom gynnal trafodaethau olrhain achosion ar 10 o ffeiliau achos pellach
- gwnaethom gynnal saith arolwg
- gwnaethom gynnal chwe grŵp ffocws

### Y Camau Nesaf:

Rydym wedi nodi cryfderau a meysydd i'w gwella fel blaenoriaeth, a byddwn yn adolygu cynnydd y meysydd hyn drwy ein cyfarfodydd adolygu gwerthuso perfformiad â'r penaethiaid gwasanaeth a'r cyfarwyddwr. Rydym yn disgwyl y bydd y meysydd i'w gwella a nodwyd gennym yn cael eu cynnwys yng nghynlluniau gwella'r awdurdod lleol. Hoffem ddiolch i bawb a wnaeth ein helpu i gynnal y archwiliad sicrwydd hwn ac i'r bobl a'r staff hynny a siaradodd â ni.

Gweler ein Hysbysiad Preifatrwydd yn <https://arolygiaethgofal.cymru/sut-rydym-yn-defnyddioch-gwybodaeth-bersonol>

Yn gywir,



**Lou Bushell-Bauers**  
Pennaeth Arolygu Awdurdodau Lleol  
**Arolygiaeth Gofal Cymru**